

MEDVIRKNING OG PROSESS

Delplan for sentrumsområdet med forskningsparken D36

Datert 20.02.17

Saksnr.: 2016/1068

Innhold

1. Innledning og bakgrunn	1
2. Oversikt planprosess og medvirkning.....	2
3. Planverksted i oppstartfasen	3
4. Sentrumsfest 22.10.16.....	3
5. Ideverksted for barn og unge.....	4
5.1 Installasjonsverksted	4
5.2 Collage-verksted.....	4
6. Ungdommens sentrumsplan og åpent høringsmøte 17.11.16	5
7. Politisk prosess og styring	8
8. Informasjon og kommunikasjon.....	8
8.1 Kunngjøring og formidling.....	8
8.2 Svalbardposten.....	9
9. Skriftlige innspill til planarbeidet.....	10
9.1 Uttalelser ved begrenset høring februar 2017.....	10
9.2 Uttalelser ved offentlig ettersyn november 2016	11
9.3 Høringsuttalelser til planprogram.....	19

Forside: innspill til sentrumsutvikling hentet fra ideverksted for barn 22.10.16.
(Foto Sophie Gordon)

1. Innledning og bakgrunn

Delplan for sentrumsområdet med forskningsparken (ID 36) fremmes til politisk sluttbehandling i mars 2017. Dette dokumentet er en oppsummering og presentasjon av planprosess og det medvirknings- og informasjonsarbeidet som er gjennomført i sammenheng med delplanen.

Planarbeid skal være demokratiske prosesser og svalbardmiljøloven hjemler særskilt at hensynet til barn og unges interesser skal ivaretas.

Planprogram for sentrumsplanen ble fastsatt av teknisk utvalg 12.04.16. Planprogrammet fastsetter følgende føring for medvirkning:

«Planprosessen skal være åpen og inkluderende, og administrasjonen skal være tilgjengelig for alle typer innspill og møter. Medvirkningsopplegg særskilt rettet mot barn og unge skal gjennomføres innen utgangen av mai. Alle innspill og planfaglige avklaringer og konklusjoner i planprosessen skal rapporteres til politisk utvalg. Det skal jevnlig informeres om planarbeidet på LLs hjemmeside, gjennom møter og som pressemeldinger/kunngjøringer i Svalbardposten, inkl. krav i Svalbardmiljøloven om å tilskrive berørte organer og organisasjoner ved angitte milepæler.»

Teknisk utvalg vedtok offentlig høring av sentrumsplanen 04.10.16 og ga følgende føring for videre planarbeid:

«Det skal gjennomføres åpne møter og medvirkningsopplegg i høringsperioden som sikrer at alle som blir berørt og som har interesse i planarbeidet gis god anledning til å uttale seg. Samarbeid og medvirkning fra barn og unge skal vektlegges særskilt.»

Det er gjennomført et omfattende medvirkningsopplegg som i stor grad har bidratt til kvalitetssikring og forbedring av planmaterialet gjennom planprosessen. Plan- og utviklingsenheten er ansvarlig for gjennomført medvirkning og informasjon i delplanarbeidet.

Det rettes en stor takk til LLs ungdomsråd og ungdomskoordinator, og til Nordnorsk kunstmuseum/Kunsthall Svalbard som har vært svært sentrale i dialog og samarbeid med barn og unge gjennom planprosessen.

2. Oversikt planprosess og medvirkning

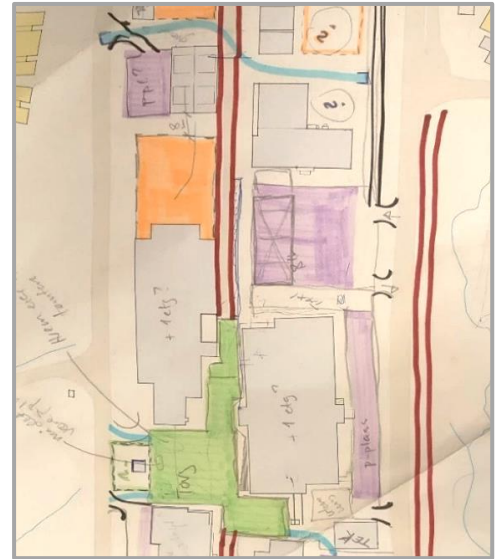
<i>Milepæl og medvirkning</i>	<i>Dato/periode</i>	<i>Aktivitet - hva skjedde</i>
Varsel om igangsetting av planarbeid og utleggelse av planprogram til høring	26.01.16	Oppstart og høring av planprogram ble kunngjort ved annonse i Svalbardposten, på lokalstyrets hjemmeside og ved brev til høringsinstanser og sentrale aktører.
Høringsperiode planprogram	26.01.- 04.03.16	Det kom 21 skriftlige innspill til planprogrammet som ble oppsummert, kommentert og vedlagt til politisk behandling.
Åpent planverksted for innspill og dialog	01.03.16	Invitasjon til folkemøte og planverksted ble annonsert i Svalbardposten, på lokalstyrets hjemmeside, inkl. facebook og ved direkte henvendelse til engasjerte ressurspersoner. Se kap 3.
Planprogram fastsatt av TU	12.04.16	Politisk vedtak med føring til innhold, medvirkning og rammer for planarbeidet. Særskilt krav om tilrettelegging for medvirkning fra barn og unge.
Møter og dialog med enkeltaktører, fagpersoner og innbyggere	mai - september	Møter og medvirkning i samsvar med fastsatt prosjektorganisering. Jevnlige møter med fagpersoner i administrasjonen og oppnevnt ekstern faggruppe. Arbeidsmøte med Sysselmannen. Kvalitetssikring og gjennomgang i administrativ prosjektgruppe (adm.sjef, sektorsjefer og aktuelle enhetsledere). Åpen dør til plankontoret hvor private og næringsaktører bidro med synspunkter og innspill i formelle og uformelle møter.
Politisk drøfting og befaring	30.09.16	Gjennomgang av planforslag for politisk drøfting og avklaring. Felles befaring gjennom planområdet med presentasjon av aktuelle problemstillinger og planforslagets styringsmulighet.
Vedtak i TU om offentlig høring av planforslag	04.10.16	Høringsvedtak ble kunngjort ved annonse i Svalbardposten, på lokalstyrets hjemmeside, inkl. facebook og ved brev til høringsinstanser og sentrale aktører. Alt planmateriale ble gjort tilgjengelig på lokalstyrets nettside. Planforslaget ble hengt opp og øvrig planmateriale gjort tilgjengelig i papirformat i næringsbygget og på biblioteket. Det ble laget et kort sammendrag av planen på norsk, engelsk og thai som ble gjort tilgjengelig i papir og på nett.
Høringsperiode planforslag	10.10. – 24.11.16	Det kom 19 høringsuttalelser til planforslaget. Høringsuttalelsene ble oppsummert, kommentert og innarbeidet i planforslaget. Alle høringsinnspill fulgte som vedlegg til politisk behandling.
Sentrumsfest for informasjon og innspill	22.10.16	Invitasjon til sentrumsfest for informasjon og innspill til planarbeidet ble annonsert i Svalbardposten og på kommunens hjemmeside, inkl. facebook. Det ble også sendt ut spesiell invitasjon til sentrale aktører for å oppfordre til engasjement. Se kap 4.
Ideverksted for barn og ungdom	22.10.16	Ideverksted for barn og unge ble kunngjort sammen med sentrumsfesten. Ungdomsrådet tok et særskilt ansvar for å arrangere og å motivere andre ungdommer til deltagelse.
Åpent høringsmøte	17.11.16	Ungdomsrådet presenterte sitt innspill til sentrumsplanen, se kap 6 Gjennomgang og diskusjon av plandokumenter. Ungdommen var svært godt representert, men få andre deltagere.
Vedtak i TU om ny begrenset høring	31.01.17	Endringer og presiseringer av planforslaget som følge av høringsinnspill og medvirkning ble politisk vedtatt.
Begrenset høringsperiode endring og presisering	01.02.- 17.02.17	Det kom 2 høringsuttalelser til forslag om endring og presisering.
Sluttbehandling	mars 2017	Planvedtak i Lokalstyret.

3. Planverksted i oppstartfasen

Det ble gjennomført åpent planverksted 01.03.16 for alle med interesse for sentrumsutviklingen. Medvirkning i oppstart ble vektlagt for å få frem flest mulig ideer og forutsetninger som et tidlig grunnlag for utforming av plandokumenter.

Planverkstedet ga mange viktige innspill til plangrep og utforming hvor fortetting og mer effektiv utnyttelse av sentrum er forutsatt. Vektlegging av gågata, torg og områder for opphold, møteplass og lek/aktivitet i sentrum ble understreket av flere deltagere.

Tilrettelegging og trafikkregulering for å lede mest mulig trafikk langs 500 og redusere biltrafikken langs Hilmar Reksten var en tydelig anbefaling fra planverkstedet.



Arbeidstegning fra planverksted 01.03.16

4. Sentrumsfest 22.10.16

Ungdomsrådet og Longyearbyen lokalstyre inviterte til sentrumsfest 22.10.16. Hensikten med arrangementet var å sette fokus på sentrumsutvikling og tilrettelegge for engasjement og innspill.

Ungdomsrådet og lokalstyrets ungdoms-koordinator tok hovedansvar for gjennomføring av arrangementet og la ned en stor jobb i tilrettelegging for deltagelse blant barn og unge. Ungdomsrådet stod for rigging av parkeringsplassen foran kulturhuset til møteplass med bål og benker, og øvrig forberedelse til byfest og ideverksted i ungdomsklubben.

Parkeringsplassen ble stengt for biler kvelden før for å illustrere sentrumsplanens forslag om å tilrettelegge for utbygging på plassen.



Sentrumsfest (Foto: Sophie Gordon)

Sentrumsplanen ble hengt opp og alt planmaterialet presentert inne på Rabalder. Ute på bålplassen ble det servert kakao og suppe spandert av lokalstyret og laget av Spittra.

Spittra stilt i tillegg opp med kokker og grill for utdeling av gratis smaksprøver av sel og hval. Veldig smakfullt og stemningsskapende. Positivt samarbeid med Spittra og med daglig leder på Rabalder var en viktig suksessfaktor for arrangementet.

Mange var innom både på Rabalder og ved bålplassen for å stille spørsmål og diskutere planforslaget med politikere og administrasjon. Dårlig vær påvirket deltagelsen, men arrangementet bidro positivt til informasjon og fokus på planarbeidet. Ungdomsrådets engasjement og innsats for sentrumsfest og ideverksted for barn og unge berømmes særskilt og var avgjørende for å få arrangementet gjennomført på en vellykket måte.

5. Ideverksted for barn og unge

Samtidig med sentrumsfesten ble barn og unge særskilt invitert til ideverksted som innspill til utforming av uterom, møteplasser og aktivitets-/lekeområder i sentrum.

Ideverkstedet var resultat av et positivt og lærerikt samarbeid med Nordnorsk Kunstmuseum og Kunsthall Svalbard som stod for alt innhold, opplegg, materialer, inspirasjon og utgifter knyttet verkstedet. Hovedinnholdet i barn og unges innspill er innarbeidet som føringer og krav til de aktuelle aktivitetsområdene i sentrumsplanen. Konkret utforming fastsettes ved senere detaljprosjektering hvor det er hjemlet krav til medvirkning fra barn og unge.

5.1 Installasjonsverksted

Ungdom ble invitert til installasjonsverksted med kunstneren **Kjell Varvin** som veileder og inspirator. Ideverkstedet ble arrangert på Ungdomsklubben og tok for seg barn og unges ønsker og innspill til bruk av utvalgte uteområder i sentrum.

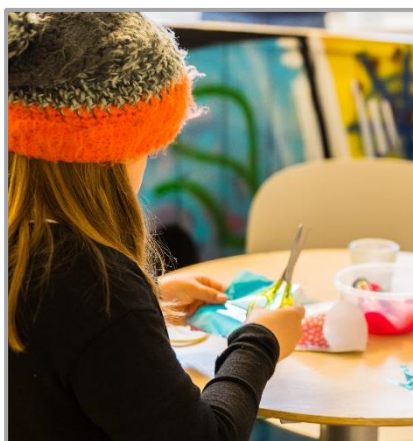
Ungdommene laget 3-dimensjonale installasjoner av materialer funnet i nærområdet for å visualisere ny bruk og løsninger for de offentlige uterommene. Resultatet er presentert i kap. 6.



Installasjonsverksted
(Foto Sopia Gordon)

5.2 Collage-verksted

Yngre barn ble invitert til collage-verksted i regi av Kunsthall Svalbard hvor flere veiledere og en mengde spennende materialer inspirerte til formidling av ønsker og tanker for et sentrum der barn trives. Resultat fra collage-verkstedet ble oppsummert som del av innspillsmaterialet.



Collageverksted (Foto Sopia Gordon)

6. Ungdommens sentrumsplan og åpent høringsmøte 17.11.16

Etter gjennomført ideverksted og inspirert av kunstneren Kjell Varvin arbeidet ungdomsrådet videre med sine tanker og meninger for sentrumsutviklingen. Dette resulterte i en kreativ og innholdsrik oppsummering utarbeidet av ungdomsrådet og gjengitt påfølgende sider. Ungdommens sentrumsplan ble presentert av ungdomsrådet i et åpent høringsmøte på UHU 17.11.16. Folkemøtet var annonsert i Svalbardposten og på lokalstyrets hjemmeside.

Ungdomsrådet v/Malin og Emma



Administrasjonsutvalget var tilhørere ved ungdomsrådets presentasjon av arbeidet sitt. Møtet hadde bred deltagelse fra ungdommen, to voksne utenom administrasjonen deltok i det åpne høringsmøtet.

Workshop

Foto fra installasjonsverkstedet i ungdomsrådets presentasjon er tatt av Sophie Gordon.



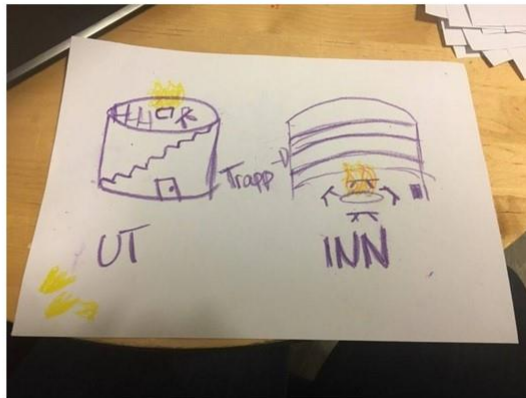
UNGDOMMENS SENTRUMSPLAN

Longyearbyen Ungdomsråd, november 2016



Hva vil ungdom i Longyearbyen ha?

- Bål
- Varme
- Trapp
- Grilling
- Colosseum
- Internett
- Se ut, men ikke inn
- Lys
- Utekinno
- Pallesofa med puter
- Filmfestival
- Tepppegulv
- Solceller
- Betongpark
- Møteplass for ungdom



Lysende tre

- Lysende «tre»
- Benker
- Boks med reinsdyrskinn til bruk
- Et sted der det er litt rolig



Akebakken ved UNIS

- Belysning om mørketiden
- Gjerdet rundt må fikses
- Gapahuk
- Flytting av vei?



Møteplass i taubanetraseen

Innendørs

- Colosseum
- Trapper rundt hele
- Bål plass i midten
- Masse puter
- Kakaomaskin
- Glassvegger der man kan se inn, men ikke ut
- Betonggulv rundt bål plassen
- Teppegulv på resten
- Internett
- Lett tilgang til toalett

Utendørs

- Trapp rundt hele
- Bål plass på taket
- Muligheter for å sitte ute
- Gjerde rundt på taket
- Gjerdet må ikke ødelegge så mye for utsikten
- Muligheter for å ha konserter evt. På taket

Utekinno

- Boks til prosjekter
- Trapper med puter for å sitte på
- Tak over trappene
- Internett
- Solcellepanel
- Vindenergi
- Lett tilgang til toalett

Betongpark

- BMX/skatepark
- Forskjellige skateelementer (rails, halfpipe, boller osv.)
- Laget av eksperter
- Betongpark.no



7. Politisk prosess og styring

TU 12.04.16: Planprogram med føringer til planarbeid organisering og medvirkning ble politisk fastsatt.

31.09.16: Medlemmene i lokalstyret og TU ble invitert til gjennomgang av planforslag og felles befarings i sentrumsområdet. Dette som grunnlag for videre politisk diskusjon og eventuelle føringer i politisk 1. gangs behandling.

Politikerbefaring (Foto: Svalbardposten)



TU 04.10.16: 1. gangs politisk behandling:

diskusjon og føringer på bakgrunn av administrasjonens gjennomgang av forslag til sentrumsplan. TU vedtok:
«Følgende presisering/ending skal gjennomføres i planmaterialet før offentlig ettersyn: BOP 4 Svalbard Venstre foreslår at det settes av tilstrekkelig område for scootertrase mellom byggeområde og vei 400. Samtidig må rekkefølgebestemmelser sikre at akebakke, og scootertrase omlegges hensiktsmessig ved flytting av Vei 231.»

TU 31.01.17: Ny politisk 1. gangs behandling for avklaring av hvilke endringer som skal innarbeides etter offentlig ettersyn. TU vedtok endringer og presiseringer i samsvar med administrasjonens anbefaling, med unntak av forslag om å tilrettelegge for nytt byggeområde på parkeringsplass ved Coop.

Mars 2017: Planvedtak lokalstyre etter innstilling fra TU

8. Informasjon og kommunikasjon

8.1 Kunngjøring og formidling

Varsling, medvirkningsarrangement og offentlig ettersyn er kunngjort ved annonse i Svalbardposten og på lokalstyrets hjemmeside, inkl. lokalstyrets facebookside.

Alle plandokumenter er lagt ut på lokalstyrets hjemmeside i de forskjellige faser av planprosessen.

Det er tillegg informert om planarbeidets status under egen fane om pågående planarbeid.

En kortfattet presentasjon av høringsforslaget med kontaktinformasjon for innspill og spørsmål ble utarbeidet på norsk, thai og engelsk. Sammendrag på tre språk og komplett planmateriale ble hengt opp på biblioteket og i næringsbygget under høringsperioden. Alle henvendelser gjennom planprosessen er fulgt opp av administrasjonen, enten ved avtalte møter, ved epost eller samtale.

Sammendrag av sentrumsplanen på thai

โครงการย่อยเกี่ยวกับเขตใจกลางเมือง รวมถึงศูนย์วิจัย

วัตถุประสงค์ของโครงการย่อยเกี่ยวกับเขตใจกลางเมือง รวมถึงศูนย์วิจัย

การวางแผนพัฒนาเมืองที่ดีขึ้นคือการปรับปรุงพื้นที่สาธารณะให้มีความปลอดภัยและน่าอยู่ยิ่งขึ้น การปรับปรุงพื้นที่สาธารณะให้มีความปลอดภัยและน่าอยู่ยิ่งขึ้น การปรับปรุงพื้นที่สาธารณะให้มีความปลอดภัยและน่าอยู่ยิ่งขึ้น

วัตถุประสงค์ของโครงการย่อยเกี่ยวกับเขตใจกลางเมือง รวมถึงศูนย์วิจัย

การปรับปรุงพื้นที่สาธารณะให้มีความปลอดภัยและน่าอยู่ยิ่งขึ้น การปรับปรุงพื้นที่สาธารณะให้มีความปลอดภัยและน่าอยู่ยิ่งขึ้น การปรับปรุงพื้นที่สาธารณะให้มีความปลอดภัยและน่าอยู่ยิ่งขึ้น

วัตถุประสงค์ของโครงการย่อยเกี่ยวกับเขตใจกลางเมือง รวมถึงศูนย์วิจัย

การปรับปรุงพื้นที่สาธารณะให้มีความปลอดภัยและน่าอยู่ยิ่งขึ้น การปรับปรุงพื้นที่สาธารณะให้มีความปลอดภัยและน่าอยู่ยิ่งขึ้น การปรับปรุงพื้นที่สาธารณะให้มีความปลอดภัยและน่าอยู่ยิ่งขึ้น

8.2 Svalbardposten

Oppslag i Svalbardposten når veldig mange av Longyearbyens innbyggere og er derfor en svært viktig informasjonskanal for planarbeidet – om ikke den viktigste. Svalbardposten har gitt en god og etterrettelig dekning av saksgang, arrangementer og innhold i planprosessen.

Godt og åpent samarbeid med lokalavisen er et viktig bidrag til bred informasjon og engasjement rundt planprosess og politiske beslutninger med avgjørende betydning for innbyggere og utbyggere.

Svalbardbutikken – utbygging og Nordpolet

«Vi håper debatten rundt Nordpolet kan komme til en snarlig konklusjon, at delplanen for Sentrumsfeltet blir god og at grunnlaget fortsatt vil være til stede for å gjennomføre utbygging av butikken på et senere tidspunkt.»

Skrivet av: Frigg Jørgensen - Publisert: 12.08.2016 kl 07:00 - Endret: 11.08.2016 kl 13:48

Styret i Coop Svalbard har vedtatt å utsette planene om utbygging av Svalbardbutikken. Denne beslutningen er et resultat av at Longyearbyen lokalstyre har informert Svalbardbutikken om at rammesoknaden ikke vil bli godkjent av administrasjonen, men sendt videre til politisk behandling.

Alle får si sin mening

Lørdag blir det Sentrumsfest utenfor Rabalder. Da skal alle, store og små, få si sin mening om hvordan de synes sentrum skal være.

Skrivet av: Hilde Kristin Røsvik - Publisert: 21.10.2016 kl 07:00

Frykter laber respons på sentrumsplan

Det er varslet en delplan for sentrum. Men innspillene fryktes forsinkelser.

Skrivet av: Christopher Engås - Publisert: 12.08.2016 kl 07:00

– Jeg ber politikerne oppfordre aktuelle aktører om å komme med innspill til delplan sentrum til rett tid. Hvis ikke risikerer vi forsinkelser i prosessen, sa administrasjonssjef Lars Kalstyremøtet.

Må vente med utvidelsen

butikken skulle ha startet arbeidet med å bygge ut denne våren. Nå må de ny delplan for sentrum. Konkurransen vil de ikke kommentere.

av: Line Nagelli Ylvisåker - Publisert: 05.08.2016 kl 07:00

bare å forholde seg til det som er i vente, sier administrerende direktør Morten Hølliksen i Coop Svalbard.

Forberedelse i fjor skrev Svalbardposten at Svalbardbutikken skal bygge ut 650 kvadratiske meter for 43 millioner kroner. Nå skal arbeidet etter planen startet i vår.

an med krav

Longyearbyen lokalstyre (LL) har vedtatt en delplan for sentrum av sentrum, og ønsker ikke nybygg før det er gjennomført en oppsummering av et



Coop Svalbardbutikken og administrerende direktør Morten Hølliksen trenger mer plass både til lager, varer og ansatte og har store planer. FOTO: Christopher Engås

Ble hørt av politikerne

Ungdomsrådet føler de har blitt hørt etter at sentrumsplanen er lagt fram. Nå ønsker de ny flerbrukshall.

Skrivet av: Kristian Müller Andersen - Publisert: 02.12.2016 kl 07:00

– Det viktigste for oss er å ha en møteplass, og en bedre skolevei, og vi føler at vi har blitt tatt med i prosessen og har blitt hørt, sier leder Malin Alexandersen og har blitt hørt, Teodor Knutsen i Longyearbyen Ungdomsråd.



Alltid nordover i Hilmar Rekstens vei

Hvis planavdelingen i Longyearbyen lokalstyre får det som er muligst for å kjøre bil i sentrum i framtiden.

Skrivet av: Christopher Engås - Publisert: 07.10.2016 kl 07:00

Kan få store konsekvenser

Dersom Svalbardbutikken mister parkeringsplassen til fordel for Rema, må styret gjøre nye vurderinger på investering og drift, sier styreleder Frigg Jørgensen.

Skrivet av: Line Nagelli Ylvisåker - Publisert: 20.01.2017 kl 07:00 - Endret: 20.01.2017 kl 08:12

Styreleder Frigg Jørgensen skriver i en epost til Svalbardposten at det er naturlig at lokalstyret ønsker å legge til rette for at nye aktører kan etablere seg innen matvarehandel i Longyearbyen.

– Men det vil være svært overraskende dersom de vedtar at en konkurrent kan få



Her på parkeringsplassen ønsker Rema å bygge butikken. Politikerne skal vurdere innspillet i forbindelse med den nye sentrumsplanen. FOTO: Christopher Engås

Svalbard kan få verdens nordligste rundkjøring

Stutere og biler om hverandre kan skape farlige situasjoner i den lange markedsgate. Vil politikerne i Longyearbyen ha rundkjøring.



Setter Rema 1000 på vent

Politikerne ønsker kontroll med hva som skal bygges på parkeringsplassen i sentrum.

Skrivet av: Line Nagelli Ylvisåker - Publisert: 03.02.2017 kl 07:00 - Endret: 02.02.2017 kl 10:01

– Jeg er redd for at vi vil gjøre et hastevedtak fordi Rema banker på døra og vil etablere seg. Parkeringsplassen er Longyearbyens mest attraktive tomt, sa Bente Næverdøl (Ap) i møtet i Teknikk utvalg tirsdag.

Der ble endringer i forslaget til ny sentrumsplan avklart med politikerne.

Næverdøl sa også at det ikke er sikkert det blir tre hoteller på den andre siden av Vej 500, og at det kan bli tungt for andre aktører å etablere seg der, dersom det bygges en matbutikk på parkeringsplassen ved Svalbardbutikken og Lompensenteret.

– Om vi åpner for bygging der, må vi være kjempesikre på at vi ikke blir sittende med svarteper i etterkant, sa hun.



I en pause så politikerne på mulige løsninger for å åpne for et nytt næringsbygg i sentrum. Her står forretningsutvikler Pål Berg fra Store Norske. FOTO: Bente Næverdøl (Ap)

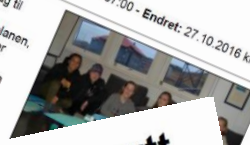
Spreke ønsker for byen

Ungdommene med kreative sentrumsønsker.

Skrivet av: Hilde Røsvik - Publisert: 28.10.2016 kl 07:00 - Endret: 27.10.2016 kl 12:59

Ungdommene som møtte opp lørdag til Sentrumsfest og ideedugnad for Longyearbyen og den nye sentrumsplanen, hadde mange tanker om hva de ønsker seg. I løpet av noen timer på ungdomsklubben laget de en modell som viser fram noen dem.

– Det er mange i byen som ønsker seg en betongrampe istedenfor den vi har nå. Det er mye bedre å skate på og det vil bli mange flere brukere, også studenter. Steffen-Allan Rognum. Han fortalte om rampen som står utenfor Frigg Jørgensen og smauger som



Rema 1000 vil bygge nytt

Dagligvarekjeden ønsker å starte butikk i Longyearbyen, og ber om å få bygge på parkeringsplassen foran Svalbardbutikken.

Skrivet av: Line Nagelli Ylvisåker - Publisert: 13.01.2017 kl 07:00 - Endret: 13.01.2017 kl 09:02

I dag har Longyearbyen bare en matbutikk. Det er Coop Svalbards Svalbardbutikken. Rema 1000 vil bygge nytt på parkeringsplassen ved Svalbardbutikken. Det er Coop Svalbards Svalbardbutikken. Det er Coop Svalbards Svalbardbutikken. Det er Coop Svalbards Svalbardbutikken.



9. Skriftlige innspill til planarbeidet

Det har kommet totalt 43 skriftlige innspill til planarbeidet fra programfase til sluttbehandling. På de påfølgende sider er oppsummering av innspill presentert.

Det kom 21 innspill ved høring av planprogram. Disse er oppsummert i notat datert 18.03.16 og vedlagt i sin helhet i TU-sak 11/16, 12.04.16 for politisk fastsetting av planprogram.

Det kom 19 uttalelser ved høring av planforslag. Disse er oppsummert i notat datert 17.02.17 og vedlagt i sin helhet i TU-sak 17/4, 31.01.17.

Det kom 4 uttalelser innenfor fristen ved begrenset høring av endringer og presiseringer i planforslag. Disse er oppsummert og kommentert under og i saksutredning ved sluttbehandling av delplan D36.

9.1 Uttalelser ved begrenset høring februar 2017

1. Sysselmannen på Svalbard, datert 20.02.17

Ber lokalstyret merke seg at høringsperiode ikke kan settes kortere enn 30 dager, jf. Svalbardmiljøloven § 50. Ber om at bestemmelsen knyttet til fremmede arter presiseres i samsvar med Ecofact rapport 536. Oppstilling av aktuelle tiltak i taubanetraseen må fjernes fra bestemmelsene i samsvar med krav i Svalbardmiljøloven kapittel V. Eventuelle tiltak i båndleggingssoner for fredete kulturminner forutsetter dispensasjonssøknad og vedtak fra Riksantikvaren. Redusert båndleggingssone for fredet kanonstilling nord for Polarhotellet forutsetter vedtak fra Sysselmannen i henhold til sml. § 39 tredje ledd. Tilleggsutredning med konsekvensvurdering for naturmiljø (notat datert 31.01.17) bør innarbeides i planbeskrivelsen, jf. sml §49 femte ledd.

Administrasjonens kommentar og redegjørelse for presisering/ endring i plandokumenter

Begrenset høringsperiode ble satt til 14 dager med begrunnelse i mindre endringer etter gjennomført ordinær høringsperiode på 6 uker høsten 2016. Begrenset høring med kortere frist for mindre endringer er i samsvar med plan- og bygningsloven og praksis på fastlandet. Svalbardmiljøloven er mer rigid og gir ikke denne muligheten. Administrasjonen beklager dette og berømmer Sysselmannen som likevel avga sin uttalelse med kort frist slik at ønsket framdrift for plansaken ble ivarettatt.

Bestemmelsene knyttet til fremmede arter og taubanetrase er korrigert i samsvar med føringer fra Sysselmannen – gjelder § 2.1.5 (fremmede arter) og §§ 2.8.2, 2.8.3 (BUT2-3 – taubanetrase).

Søknad om redusert båndleggingssone datert 20.02.17 er til behandling hos Sysselmannen og forutsettes avklart før delplanen fremmes til endelig vedtak i lokalstyret.

2. NVE, datert 20.02.17

Det må vises spesiell oppmerksomhet omkring overvannsproblematikken på parkeringsflaten ved Coop.

Administrasjonens kommentar – ingen forslag til endring

Planbestemmelsene §§ 2.1.1, 2.1.4 og 2.9 sikrer krav til dokumentert overvannsløsning.

Teknisk rammeplan for overvannsløsning i planområdet er forutsatt utarbeidet av LL som grunnlag for behandling av byggesøknad med plan- og dokumentasjonskrav.

3. Bergmesteren på Svalbard, datert 09.02.17. Ingen merknad.

4. Coop Svalbardbutikken, datert 09.02.17

Den offentlige parkeringsplassen (SPA4) fungerer som parkering for sentrumsfeltet og Svalbardbutikken ønsker at denne blir regulert som offentlig parkeringsplass uten mulighet for næringsetablering. Dette av hensyn til både parkeringskapasitet, oppstilling/snumulighet for buss/taxi, kontakt med byggeområder for sentrumsutvikling på østsiden av vei 500, behov for åpen flate for større arrangement og snøopplag. Ber om at parkeringsplassen sikres mot omdisponering til næringsareal for å gi Svalbardbutikken og andre næringsaktører forutsigbarhet for sin virksomhet og utviklingsplaner.

Administrasjonens kommentar – ingen forslag til endring

Delplanen fastsetter arealbruk til parkeringsformål for plassen mellom Coop og vei 500 (SAP4). Det kan i henhold til Svalbardmiljøloven ikke gis tillatelse til nye nybygg på dette området, før det er fremmet og demokratisk behandlet en ny delplan som ved nytt planvedtak opphever gjeldende plan.

9.2 Uttalelser ved offentlig ettersyn november 2016

OPPSUMMERING AV HØRINGSUTTALELSER MED ADMINISTRASJONENS KOMMENTAR, 17.01.17

Forslag til endring/presisering av planbestemmelser er merket med blå skrift.

Forslag til endring av formålsgrenser er markert med rød skrift

	Avsender og dato	Kort oppsummering av innspill	Administrasjonens kommentar med forslag til endring og presisering av plandokumenter
1.	Sysselmannen 11.11.16	<ol style="list-style-type: none"> 1. Generelt bør relevante fellesbestemmelser videreføres fra arealplan til delplan. Arealplanens krav til håndtering av forurenset grunn bør videreføres for delplanen. 2. Positiv til revegetering, men ved flytting av vegetasjon må hensynet til faren for spredning av fremmede arter legges til grunn. Henviser til ny Ecofact-rapport med kartlegging av fremmede arter ber om krav i planbestemmelsene til at denne legges til grunn for vurdering av om masser kan flyttes. 3. Det må fremkomme tydelig i bestemmelsene at tiltak innenfor båndleggingssone etter sml. kapittel V (fredete kulturminner og sikringssoner) ikke kan gjennomføres uten tillatelse fra Riksantikvaren. 4. Selve kanonstillingen ligger utenfor sikringssonen og innenfor byggeområde for Radisson. 5. For å vise konsekvensene av delplanen må det komme frem hvordan konsekvensene for naturmiljøet er vurdert, og hvilke områder med naturverdier som nå får endret arealbruk. 	<ol style="list-style-type: none"> 1. Arealplanens krav til håndtering av forurenset grunn innarbeides i delplanens bestemmelser og fellesbestemmelser samkjøres hvor det er aktuelt. 2. <u>§ 2.1.5 presiseres:</u> <i>Ved tiltak som medfører inngrep i eksisterende vegetasjonsdekke/tundra skal toppsjiktet sikres og mellomagres for tilbakeføring og revegetering internt på byggetomten.</i> <i>Følgende fremmede vegetasjonsarter skal fjernes og destrueres for å hindre spredning: hundekjeks, ryllik, engmarikåpe, vinterkarse, ugrasløvetann og engsyre.</i> 3. <u>§ 5.2 presiseres:</u> <i>Alle tiltak i båndleggingssonen til fredete kulturminner eller vedtaksfredete kulturminner er forbudt etter sml § 42. Riksantikvaren er dispensasjonsmyndighet. Dispensasjon fra vernebestemmelsene sendes Sysselmannen som forbereder saken for Riksantikvaren.</i> 4. <u>Korrigerende av formålsgrense BUT4:</u> Avgrensningen korrigeres slik at kanonstillingen blir liggende innenfor båndleggingssonen. Se utsnitt A) i oversikt kartkorrektur. 5. Gjennom omdisponering av areal i delplanen er arealregnskap for sikring av grønne områder uendret i forhold til gjeldende arealplan. Ingen særskilt negativ konsekvens for naturmiljø og hensyn til spredning av fremmede arter er vurdert. Supplerende konsekvensutredning og arealoversikt vil bli innarbeidet i planbeskrivelsen som grunnlag for sluttbehandling.
2.	NVE, 04.11.16	Enig i planens vurdering mht. flom-, overvann, skredfare og havstigning. Ingen nye soner for naturfare innenfor planområdet.	
3.	Direktoratet for mineralforvaltning 28.11.16	Ingen merknad	
4.	Spitsbergen Travel, 19.10.16	Skuteroppstilling og utendørs lagring øst for UNIS – ikke negativ til forbud, men savner en alternativ plass. Ber om å få benytte plassene kommende sesong.	Planen er ikke til hindre for skuterparkering og utendørs lagring innenfor felt BOP4-6. Krav til skjerming treer inn ved søknad om nye tiltak. Felt BUT8 kan benyttes til skuterparkering inntil delplanen blir endelig vedtatt og får rettsvirkning.
5.	Svalbard Bolig AS, 24.11.16	Påpeker at SGG5 ligger på egen grunn. Positiv til å bedre fremkommelighet for gående men ønsker gjennomgang av bredden på planlagt gangsone.	<u>Justering av formålsgrense SGG5:</u> Etter avklaring med Spitsbergen Bolig AS er SGG5 redusert fra 6m til 3m for å gi Sentrumsbygget noe større avstand til gangvegen. Planens intensjon om sikring av allmenn gangforbindelse mellom gågata og vei 500 er uendret med denne justeringen. Se utsnitt B) i oversikt kartkorrektur.

	Avsender og dato	Kort oppsummering av innspill	Administrasjonens kommentar med forslag til endring og presisering av plandokumenter
6.	Svalbard Busservice AS, 17.11.16	<ol style="list-style-type: none"> 1. Transport turist-/cruisepassasjerer – avhengig av å kunne slippe av ved coop p-plassen. Ber om busstopp langs 500. 2. Mangler busstopp og manøvreringsareal for buss ved Unis/Svalbard museum – ofte 3-5 busser på samme tid. 3. Enveiskjøring Hilmar Reksten vei - ser ikke den store gevinsten hverken miljø- eller trafikksikkerhetsmessig. Beskriver vurdert økning av transportavstand. 4. Busslommer på feil side langs Hilmar reksten. 5. Ved å beholde 2 kjørefelt vil også den nye rundkjøringa bli unødvendig 	<p>1. Justering av formålsgranse BS14 – nytt felt SKH6: Byggeområde BS14 (Lompensenteret) justeres og grøntrabatt langs vei 500 utgår langs BS14 for å innarbeide areal til oppstilling og av-/påstigning av busser og drosje, inkl. rabatter og andre tiltak for trafikksegregering (SKH6). Øvrige grøntrabatter (BUT) får redusert bredde mot vei 500 for økt trafikk- og parkeringsareal. Areal for offentlig fortau sikres langs BS14. Se utsnitt C) som forslag til endring i plankart.</p> <p>Buss-/drosjetrafikk til sentrumsområdet betjenes i tillegg fra Hilmar Rekstens vei hvor lommer for oppstilling av buss og drosje er sikret langs vegformål i vest (SKH).</p> <p>2. Oppstilling- og manøvreringsareal for buss og drosje må løses innenfor byggeområdet til Forskningsparken/Svalbard museum (BOP4-6).</p> <p><u>§ 3.3.3 presiseres:</u> .../. Det skal tilrettelegges for buss- og drosjetransport for besøkende til Svalbard museum, dvs. areal for av-/påstigning og manøvrering.</p> <p>3. Justering av formålsgranse Hilmar Reksten vei: Fortausformål i øst langs Hilmar Reksten vei er tatt ut for å sikre større fleksibilitet ved detaljutforming av valgte trafikkløsning. Det understrekes at delplanen ikke er en handlingsplan med prioritering av tiltak for gjennomføring. Delplanen er et juridisk styringsdokument som sikrer areal til trafikkformål uavhengig av framtidige valg for trafikkløsning og kjøreretning (toveis trafikk med fortau eller enveis mot nord eller sør og adskilt gangveg).</p> <p>Detaljutforming av vegprofilet og eventuelle fysiske tiltak for å regulere trafikk på den ene eller annen måte er et naturlig tema ved rullering av trafikksikkerhetsplan for Longyearbyen.</p> <p>Uavhengig av framtidig løsning for fordeling av vegformålet til de forskjellige type trafikanter er det nødvendig å sikre dagens vegbredde med sideareal til trafikkformål slik plankartet viser.</p> <p>4. SKH langs vei 200 er tiltenkt som oppstillingsplass/holdeplass for turistbusser og drosje. Ved enveisregulering i nordlig retning medfører dette av-/påstigning for turistbuss/drosje delvis i kjørebanelen. Dette er vurdert akseptabelt som følge av lav trafikkmengde i en retning. Skolebuss er forutsatt av-/påstigning på østside mot boligbebyggelsen i Lia.</p> <p>5. Delplanen gir juridisk sikring av nødvendig areal til trafikkformål for framtidig kryssutbedring vei 232/229/200 som i dagens situasjon har forbedringspotensial mht. trafikksikkerhet og manøvrering/fremkommelighet for turistbusser. Kryssutbedring ved bruk av rundkjøring gir større positiv effekt mht. trafikksikkerhet og redusert ulykkesrisiko enn X-kryss/T-kryss (ref. Trafikksikkerhetskårboken, TØI). Det</p>

	Avsender og dato	Kort oppsummering av innspill	Administrasjonens kommentar med forslag til endring og presisering av plandokumenter
			<p>understrekes at delplanen sikrer areal for å gi mulighet til framtidig kryssutbedring hvor også manøvrering og fremkommelighet for turistbuss er vektlagt, og altså ikke prioriterer tiltak for gjennomføring.</p> <p>Prioritering av tiltak for bedret trafiksikkerhet for alle trafikantgrupper er et naturlig tema ved rullering av trafiksikkerhetsplan for Longyearbyen.</p> <p>Administrasjonen henviser for øvrig til planbeskrivelse utlagt til offentlig ettersyn.</p>
7.	Herdis Lien, 18.11.16	<p>Hilmar Reksten vei: problemet er ikke toveis trafikk. Bør forby all unødig tungtrafikk, buss/flybuss, anleggsmaskiner, beltevogn.</p> <p>Rundkjøring er «overkill» - bruk heller pengene på å oppgradere vegen.</p> <p>Opplever ikke krysset som spesielt uoversiktlig eller farlig. Busstopp skolebuss skaper farlige situasjoner – kan løses ved busslomme. Ser ikke behov for å forbeholde både gågata og Hilmar Reksten for myke trafikanter. Myke trafikanter kanaliseres til gågata. Tilrettelegge for skigåing er tull.</p>	<p>Se innspill nr. 6 for kommentar til trafikkregulering og kryssutbedring/rundkjøring i Hilmar Reksten vei 200.</p> <p>Det er planens intensjon å tilrettelegge for redusert trafikk og sikker trafikkavvikling på myke trafikanter premisser langs Hilmar Reksten vei. Ny busslomme for skolebuss (SKH4) er planlagt som del av kryssutbedring vei 232/vei 200/vei 229.</p> <p>Tilrettelegging for myke trafikanter (gange, ski, spark og sykkel) er en viktig målsetting for sentrumsutviklingen.</p>
8.	Visit Svalbard AS, 21.11.16	<p>Viser til uttalelse til planprogrammet 08.03.16. Vurderer at delplanen i hovedsak understøtter Masterplan 2015.</p> <p>Økende antall besøkende og økende behov for busstransport. Viktig at oppstilling og av/påstigning av buss får tilstrekkelig plass i sentrum.</p>	<p>Se innspill nr. 6 for kommentar til av-/påstigning for buss i sentrum.</p>
9.	LO Svalbard, 22.11.16	<p>Bekymret for at det blir for få p-plasser i tilknytning til Svalbardbutikken, Lompensenteret, post-/bankbygget og Kulturhuset. De få p-plassene skissert i planen vil trolig benyttes av folk som jobber i byen.</p> <p>Må tydelig og fysisk markeres hvordan det skal parkeres. Nedre del av parkeringsplassen må dreneres – kjent «basseng» i byen.</p> <p>Bekymret for at Hilmar Reksten blir trafikkfarlig som følge av busslommer på feil side.</p>	<p>Se innspill nr. 6 for kommentar til trafikkregulering.</p> <p>Se drøfting av parkering og overvann som del av forslag til nytt byggeområde (BS19) for sentrumsformål – utsnitt E) i forslag til endring av plankart.</p>
10.	FAU Kullungen barnehage, 22.11.16	<ol style="list-style-type: none"> 1. Utearealet bør skjermes mot økt trafikk, forurensning og innsyn. 2. Ingen god løsning for hente-/bringesituasjon. Foreslår at det settes av egnet areal for dette mellom ungdomsklubben og post-/bankbygget. Må være mulighet for korttidsparkering – vil hindre feilparkering ved sykehuset 	<ol style="list-style-type: none"> 1. Skjermingstiltak for barnehagen inngår ikke i arealplanen, men tas videre LL som eiendomsforvalter. 2. <u>§ 3.2.1 e) presiseres:</u> <i>Det skal etableres 2 p-plasser for bevegelseshemmede og 8 offentlig tilgjengelig plasser for korttidsparkering innenfor felt BS16</i>
11.	Rema Etablering Nord AS, 23.11.16	<p>Ønsker å etablere nytt forretningsbygg for Rema1000 i sentrum. Ser kun en aktuell tomt for ny butikk; på parkeringsplassen</p>	<p>Investeringsvilje og ønske om næringsetablering er positivt for sentrumsutviklingen. Administrasjonen er positivt til lokalisering av dagligvarehandel sentralt i</p>

	Avsender og dato	Kort oppsummering av innspill	Administrasjonens kommentar med forslag til endring og presisering av plandokumenter
		ved coop (SPA4). Forutsetter da å skyve p-plasser mot vei 500. Arealbehov nytt forretningsbygg er 1200m ²	<p>sentrum og i nærheten av byens største parkeringsflate. Dette fordi dagligvare er den type detaljvarehandel som genererer størst behov for parkering i nærheten av inngang.</p> <p>Se forslag til aktuell lokalisering av dagligvarebutikk i kartutsnitt E) i oversikt over forslag til endring i plankart bak i dokumentet.</p> <p>Administrasjonen kan ikke anbefale nytt forretningsbygg plassert som vist i innspillet fra Rema. Dette fordi hensynet til øvrig sentrumsutvikling ikke er tilstrekkelig ivare tatt mht. tilgjengelighet, parkeringsdekning og sone/holdeplass for av-/påstigning buss/drosje. Skissen vedlagt innspillet er misvisende mht. parkeringsdekning og varelevering, og vurdert ikke gjennomførbar dersom nødvendige hensyn til infrastruktur, trafiksikkerhet, parkeringsbehov og etablerte sentrumsfunksjoner/-aktører skal ivaretas tilstrekkelig.</p> <p>Nybygg plassert som vist i innspillet vil i realiteten medføre svært få om noen p-plasser i rest. Dette som følge av arealbehov for adkomst B8-10, holdeplass/oppstilling for buss og drosje samt varelevering for nybygg og Lompensenteret. Av hensyn til visuell kontakt og sammenheng med fremtidige utbyggings-/sentrumsområder på vestsiden av vei 500 er i tillegg vurdert negativt at hele den åpne flaten fortettes. Kompakt og fortettet sentrum er en vurdert kvalitet, men dette er avhengig av at åpne felt sikres for kontakt med omgivelsene og byggesonen for øvrig.</p>
12.	Stiftelsen Svalbard museum, 21.11.16	<ol style="list-style-type: none"> 1. Påpeker at Utviklingsplan for Forskningsparken viser en utbygging på eks. p-plasser og at dette ikke er tatt hensyn til i delplanen. Kan ikke se at delplanen tar hensyn til parkeringsbehov ved Svalbard museum – buss, drosje, inkl. manøvrering. Stiller spørsmål ved hvem som har ansvar for p-plasser til museet 2. Vurderer at planlagt skutetrase langs vei 231 vil skape trafikkfarlige situasjoner – konflikt skuter og besøkende til museet/forskningsparken. 	<ol style="list-style-type: none"> 1. Oppstilling- og manøvreringsareal for buss og drosje må løses av utbygger innenfor byggeområdet til Forskningsparken/Svalbard museum (BOP4-6). <u>§ 3.3.3 presiseres:</u> <i>.../. Det skal tilrettelegges for buss- og drosjetransport for besøkende til Svalbard museum, dvs. areal for av-/påstigning og manøvrering.</i> 2. Ny vurdering etter høringsinnspill tilsier at skuterløypa flyttes til sørsiden av vei 231 for å gi redusere konflikt med avkjørsler og brukere/besøkende til forskningsparken. Hensynet til sikkerhet for barn og øvrige brukere av akebakken i BUT7, både mht. bil- og skutertrafikk, er krevd ivare tatt ved terrengform/motbakke i nedre del i forbindelse med fremtidig omlegging av 231.
13.	Svalbard Næringsforening, 24.11.16	<ol style="list-style-type: none"> 1. Viktig å være oppmerksom på logistikk og distribusjon, varemottak. 2. Viktig tilpasse planen til dagens og fremtidig behov for bevegelse/parkering av busser – økende buss- og person transport. 3. Viktig å gjøre det mulig for nyetableringer også for eventuelt nye 	<ol style="list-style-type: none"> 1. Ivare tatt i plan, krav til dokumentasjon i utomhusplan som grunnlag for tillatelse til tiltak, jfr. § 2.1.1. 2. Se innspill nr. 6 for kommentar til parkering og av-/påstigning for buss og drosje i sentrum. 3. Planforslaget tilrettelegger for høy grad av utnytting (%BYA og byggehøyder) med stort m²-BRA potensiale. Sentrum har i eksisterende

Avsender og dato	Kort oppsummering av innspill	Administrasjonens kommentar med forslag til endring og presisering av plandokumenter
	større handelsaktører. I dag lite rom for nybygg av en viss størrelse – må være tilgjengelige arealer.	situasjon få fortettingstomter, større bygningsvolum forutsetter derfor enten tilbygg/ombygg eller sanering for etablering av nybygg.
14. SNSK, 24.11.16	<ol style="list-style-type: none"> SNSK uttaler seg som forvalter av statens grunn på vegne av Nærings- og fiskeridepartementet, og som en av flere næringsaktører og -utviklere i Longyearbyen. Anbefaler på dette grunnlag og vegne av en sentral norsk dagligvareleverandør at p-plass ved Coop (SPA4) omdisponeres til byggeområde. Andre alternativer er uaktuelt for den aktuelle dagligvare-etableringen. SNSK vurderer at sentrum har stor overkapasitet på parkering, og at parkering ved Coop (SPA4) kan fjernes uten at det vil føre til parkeringsproblemer og uten at det går utover øvrig næringsliv i sentrum. Alternativt kan plassen avsettes som kombinasjonsformål til byggeområde/ parkering. SNSK mener dagligvare-butikkene i må løse parkerings-problematikken på egen eiendom. 	<ol style="list-style-type: none"> P-plassen ved Coop (SPA4) er statlig grunn og av de mest sentrale og attraktive byggetomtene i sentrumsområdet, samtidig som den er avgjørende for infrastruktur, parkering, logistikk og tilgjengelighet for alle sentrumsfunksjoner og næringsaktører både i dagens situasjon og for å ivareta framtidig utvikling. Se innspill nr. 11 for kommentar til etablering av nybygg på SPA4. Se kartutsnitt F) med drøfting bak i dokumentet for forslag til nytt felt BS19 hvor dagligvarebutikk kan etableres. Administrasjonen vurderer at parkeringsareal ved Coop (SPA4) kan ikke bygges ned og fjernes i sin helhet uten at dette gir negativ konsekvens for tilgjengelighet i dagens situasjon, og samtidig redusert attraksjonskraft og utviklingspotensial for den videre sentrumsutviklingen.
Multiconsult ASA, 24.11.16	<ol style="list-style-type: none"> Upreis hjemmel for krav til inntrukket øvre etasje. Takopplett er snarere regelen enn unntaket i Longyearbyen sentrum og bør kunne tillates som videreføring av eksisterende byggeskikk. Ber om at det kun stilles krav til en publikumsinngang for felt BS11-13 i tråd med innvendige funksjoner. Kan ikke kreves publikumsinngang for B13 som forblir uendret. Ikke hensiktsmessig med krav til innvendig gulv nivå for feltene BS11-13 samlet. Kundeparkerings forutsettes på eks. plass (SPA4) Grad av utnyttning og tillatte byggehøyder uklart siden det ikke er angitt til møne eller gesims – bør fastsettes tydeligere. Ønsker økt kotehøyde for BS11-13 for å kunne bygge 3 etg slik planens intensjon tilsier. Uforholdsmessig strengt mht. rekkefølgekrav for BS13 	<ol style="list-style-type: none"> <u>§ 3.1.4 presiseres:</u> <i>Bebyggelsen kan utformes med flate tak eller skrå takflater (saltak/pulttak) med takvinkel på minimum 22 grader. For flate tak gjelder at øverste etasje for nybygg høyere enn 2 etasjer skal være tilbaketrukket mot gangareal/gågata, SGG og/eller ST. Avstand til gesims for inntrukket etasje skal være minst 2 meter.</i> Forbud mot takopplett fjernes for å gi større fleksibilitet ved detaljprosjektering, spesielt ved ombygg/tilbygg i eksisterende bebyggelse. <u>Justert formålsgrænse BS12-13</u> Feltgrensen mellom B12 og B13 justeres mot nord for bedre tilpassing til eksisterende bygningsvolum og planlagt utbygging. Feltet B13 utvides 3 m mot torget for å gi mulighet for framtidig tilbygg/ombygg for utadrettet sentrumsfunksjon som kan bidra positivt til det offentlige torgmiljøet f. eks. servering/kafe og forretning. Se kartutsnitt E) i oversikt bak i dokumentet. Krav til åpne fasader med publikumsinnganger opprettholdes for feltene B11, 12 og 13 for å bidra til et levende sentrumsmiljø. Felt B13 har en sentral beliggenhet med to fasader mot torget (ST1), det er derfor spesielt viktig at planen opprettholder krav til publikumsinngang for dette feltet. Krav til åpne fasader og nye innganger gjøres gjeldende for nybygg og/eller hovedombygging av eksisterende bygg i det enkelte felt.

Avsender og dato	Kort oppsummering av innspill	Administrasjonens kommentar med forslag til endring og presisering av plandokumenter
		<p>3. Justering av krav til gulvnivå i § 3.2.2 e) Krav til innvendig gulvnivå tilpasset gågatas høyde opprettholdes, men fleksibilitet økes fra +/- 30 cm til 50 cm. Det legges som følge av dette 50 cm ekstra på maksimal kotehøyde for det enkelte felt i § 3.2.3.</p> <p>4. SPA4 er offentlig parkering for hele sentrumsområdet, inkl. Coop.</p> <p>5. Møne/øvre gesims slik angitt retningsgivende i planbeskrivelsen s. 18 innarbeides i planbestemmelsene sammen med krav til nedre gesims 3,0 meter lavere. Dette for å presisere planens intensjon. § 3.2.3 presiseres med målehøyder for møne/øvre gesims og nedre gesims satt til topp fundament.</p> <p>6. Planforslagets kotehøyder for felt B11-12 gir rom for å bygge tre etasjer. For felt BS13 skal fremtidige nybygg begrenses til 2 etasjer av hensyn til utemiljø i det offentlige torgrommet (ST1).</p> <p>7. B13 ligger henvendt mot ST1 med to fasader og er sentral for kvaliteten i torgrommet. Rekkefølgekrav som bidrar til opparbeiding av torget anbefales opprettholdt.</p>
<p>15. Svalbard arbeiderparti, 23.11.16</p>	<p>1. Kritisk til å fjerne for mange p-plasser i sentrum – «rettferdig» fordeling og likt konkurransegrunnlag.</p> <p>2. Usikker på enveiskjøring Hilmar Reksten – vil kunne medføre økt trafikk i 217, 219 og 229 – kost/nytte og behovsvurdering. Åpne 200 ned til 238/231, stenge 229 – gjennomgående gågate.</p> <p>3. Snødeponi og kostnader drift/vedlikehold som følge av høyere utnyttning</p> <p>4. Landingsplass helikopter.</p> <p>5. Overgang fra studentboliger til Forskningsparken.</p>	<p>1. Se For kommentar og vurdering av parkeringsdekning henvises det til planbeskrivelse utlagt til offentlig ettersyn og saksutredning for prinsippavklaring før sluttbehandling. Se innspill nr. 11 for kommentar til etablering av nybygg på SPA4. Se forslag til nytt byggeområde BS19 i kartutsnitt F) i bak i dokumentet.</p> <p>2. Se innspill nr. 6 for kommentar til trafikkregulering.</p> <p>3. Snødrift og snøopplag skal dokumenteres i utomhusplan, jfr § 2.1.1. Sideareal til veg (BUT) er sikret for snøopplag, jfr § 3.8.8. Alle BUT-felt kan benyttes til snøopplag så lenge det ikke er i konflikt med andre brukerinteresser vinterstid.</p> <p>4. Hele sykehustomta fra gågata til vei 500 (BOP2-3) er sikret til offentlig formål hvor landingsplass for helikopter kan tilpasses.</p> <p>5. Vei 400 inngår ikke i delplanområdet. Viktig innspill som tas videre til trafikksikkerhetsplan.</p>
<p>16. LPO Arkitekter AS, 24.11.16</p>	<p>1. Påpeker betydningen av sikret grøntstruktur i taubanetraseen (BUT2). Bør prioriteres opparbeidet for aktivitet. Bør opparbeide en plass for lek/aktivitet for barn i tilknytning til torget. Torget bør kunne brukes som handelsplass og arena for alle typer arrangementer, tillate konstruksjoner som tilrettelegger for dette (eks julemarked, start skimaraton/Trappers Trail/sykelritt, osv).</p>	<p>1. Innspill i samsvar med planens intensjon og innhold. Intensjon i planbestemmelsene er å åpne for alle typer aktivitet på torget (ST1) forutsatt godkjent utomhusplan og teknisk plan. § 4.4 presiseres: <i>Midlertidige konstruksjoner i forbindelse med åpne publikumsarrangement kan tillates uten krav til utomhusplan.</i></p> <p>2. Se innspill nr. 11 for kommentar til etablering av nybygg på SPA4. Se forslag til nytt byggeområde BS19 i kartutsnitt F) i oversikt bak i dokumentet.</p> <p>3. Se innspill nr.6 for kommentar til trafikkregulering.</p>

	Avsender og dato	Kort oppsummering av innspill	Administrasjonens kommentar med forslag til endring og presisering av plandokumenter
		<p>2. Anbefaler redusert parkeringsareal for å få større transportandel over på ikke motorisert ferdsel. Ønsker den store p-plassen (SPA4) til aktivitetsflate/skøytebane eller nybygg.</p> <p>3. Viktig at delplanen er robust i forhold til valg av trafikkløsninger. Kanskje er detaljeringsnivået i plankartet litt for rigid i forhold til å finne den beste trafikkløsningen på sikt?</p> <p>4. Krav til teknisk plan bør hjemles til igangsettings- og ikke rammetillatelse.</p> <p>5. Er det formålstjenlig å ikke tillate arker, kobbhus og andre takopplett?</p> <p>6. Usikker på om det er riktig å kreve øvre etasje tilbaketrasket med to meter. Kan være godt grep mot gågata, men ikke mot Hilmar Reksten.</p> <p>7. Skeptisk til at boliger i sentrum har balkonger/terrasser – blir i stor grad brukt til lagring. Bør ikke være tillatt å ha private balkonger/terrasser mot gågata.</p> <p>8. Post- og bankbygget. Bør være mulig å utvikle og bygge om BS15 uten at det er krav til utomhusplan også for BS16. Ved utvikling av bolig vil det være krevende tilfredsstillende krav til MUA.</p>	<p>4. Planbestemmelsene forutsetter at både utomhusplan og teknisk plan skal være utformet som grunnlag for byggesøknad/rammesøknad, men at krav til endelig og godkjent teknisk plan og utomhusplan følger igangsettingstillatelse, jfr 2.1.1 og 2.1.4.</p> <p>5. § 3.1.4 presiseres: <i>Bebyggelsen kan utformes med flate tak eller skrå takflater (saltak/pulttak) med takvinkel på minimum 22 grader. For flate tak gjelder at øverste etasje for nybygg høyere enn 2 etasjer skal være tilbaketrasket mot gangareal/gågata, SGG og/eller ST. Avstand til gesims for inntrukket etasje skal være minst 2 meter.</i> Forbud mot takopplett fjernes for å gi større fleksibilitet ved detaljprosjektering, spesielt ved ombygg/tilbygg i eksisterende bebyggelse.</p> <p>6. Mulighet for balkonger opprettholdes også mot gågata. MUA-krav reduseres til 5m2 for bedre fleksibilitet samtidig som planens intensjon ivaretas. Det legges til grunn at boligandelen i sentrum er liten og eventuelle balkonger er derfor vurdert med begrenset konfliktpotensial i forhold til øvrig bruk. Hensynet til bokvalitet er vektlagt.</p> <p>7. Bakgrunnen for kravet om felles utomhusplan for BS15 og 16 er hensynet til adkomst og varelevering, spesielt for posten i BS15. Terrengforskjell mellom vei 200 og nivå på byggeområdene i dagens situasjon tilsier at det er hensiktsmessig med felles sone for adkomst/varelevering for BS15 og 16. Administrasjonen vurderer at dette hensynet kan ivaretas tilstrekkelig uten krav til felles utomhusplan, men ved en presisering i planbestemmelsene § 3.2.1 e): Hensyn til varelevering for felt BS15 skal dokumenteres ivaretatt i utomhusplan for BS16. Krav til felles utomhusplan for BS15-16 i § 2.1.2 utgår derfor.</p>
17.	UNIS, 24.11.16	<p>1. Beholde gjeldende kotehøyde + 26</p> <p>2. BKB1: For lav kotehøyde – ny etasje vil måtte krympes</p> <p>3. Vei 200 bør åpnes for enveiskjørt kollektivtrafikk (buss og drosje) – bedre betjening av Forskningsparken, holdeplass som egne formål</p> <p>4. Ikke hensiktsmessig med skuterløype på nordsiden av 231 – konflikt med annen trafikk til Forskningsparken, ligger bedre til rette på sørsiden. Fortau på nordsiden av 231</p>	<p>1. Påpekt misforhold mellom kotehøyde i gjeldende delplan og planforslaget er en feil ved planforslaget som korrigeres i § 3.3.3</p> <p>2. Kotehøyden er satt til k+ 24 for BKB1 med den hensikt å begrense bebyggelsen til 2 etasjer samtidig som det er gitt rom for nødvendig fleksibilitet mht. fundamentering/pæler. §3.5 presiseres for entydig forvaltning: <i>.../... Maks byggehøyde er 7 m målt fra topp fundament og tilsvarende 2 etasjer.</i></p> <p>3. Av hensyn til trafikksikkerhet (bratt helning, siktforhold, gangveg) og trygg kontakt mellom boligbebyggelsen og akebakken (BUT7) er det ikke vurdert hensiktsmessig å åpne vei 200 for biltrafikk.</p> <p>4. Ny vurdering etter høringsinnspill tilsier at skuterløypa flyttes til sørsiden av vei 231 for å redusere konflikt med avkjørsler og brukere/besøkende til forskningsparken. Hensynet</p>

	Avsender og dato	Kort oppsummering av innspill	Administrasjonens kommentar med forslag til endring og presisering av plandokumenter
			til sikkerhet for barn og øvrige brukere av akebakken i BUT7, både mht. bil- og skutertrafikk, er krevd ivaretatt ved terrengform/motbakke i nedre del i forbindelse med fremtidig omlegging av 231.
18.	Forebyggende forum, 24.11.16	<ol style="list-style-type: none"> 1. Viktig at uoversiktlige og farlige trafikknutepunkt blir belyst. 2. Viktig at akebakken belyses slik at den kan brukes mer i mørketiden. 3. Prioritere opparbeidelse av aktivitetsområde i taubanetraseen. 4. Beholde akebakkens lengde Viktig med et godt idretts- og fritidstilbud - prioritere delplan for skole/barnehage/idrett	<ol style="list-style-type: none"> 1. Krav til belysning i § 2.6 og i utomhusplan § 2.1.1 2. Viktig tiltak som er i samsvar med planens intensjon for akebakken i felt BUT7 3. Opparbeidelse av BUT 2 er i samsvar med planens intensjon. 4. Akebakken i felt BUT 7 trekkes flyttes ca 20 m mot sør for å gi plass til tilsvarende flytting av vei 231 langs Forskningsparken.
19.	Statsbygg, 30.11.16	<ol style="list-style-type: none"> 1. BS15: ta ut krav om felles utomhusplan 2. Krav til publikumsinngang fordelt mellom SGG og ST1. Likestilles 	<ol style="list-style-type: none"> 1. Krav til felles utomhusplan for BS15-16 i § 2.1.2 utgår. 2. Det er planens intensjon at gangareal i gågata (SGG) og på torget (ST1) er sidestilt. Manglende presisering av dette korrigeres. <u>§ 3.2.2 presiseres:</u> <i>c). Alle BS-felt, med unntak av BS8 og BS9, skal ha minimum en publikumsinngang direkte fra gågata/gangareal (SGG og/eller ST1).</i> <i>d). For felt BS10, 14, 15, 17 og 18 gjelder krav om minimum to publikumsinnganger direkte fra gågata/gangareal (SGG og/eller ST1).</i>

Til:
 Fra:
 Hanne Karin Tollan

Deres referanse: 2016/62-25-L-10
 Vår referanse: 2016/62-25-L-10
 Saksbehandler: Hanne Karin Tollan
 Dato: 18.03.2016

Oppsummering av innspill til utkast planprogram datert 29.01.16

Alle innspill er vedlagt i sin helhet – under gis kun en kort oppsummering.

Mr.	Avsender/dato	Kort oppsummering	Foreløpig kommentar
1.	SysseImannen 03.03.16	<p>Viser til opplyste utredningstema i utkast planprogram og anbefaler at følgende tema utredes i tillegg:</p> <ul style="list-style-type: none"> - Risiko og sårbarhet, inkl flom, skred, støv, klimatilpasning og terrengstabilitet. - Naturhensyn – biologisk mangfold. Registrert beiteområde for reinsdyr og gjess innenfor planområdet. Verdien av grønne områder for dyreliv må vurderes, inkl. opplevelsesverdi av dyreliv i sentrum. - Forurensning – vurdering av forurenset grunn og eventuelle tiltak for opprydding. <p>Kavlebro bak Randis systue er frigitt av Riksantikvaren (19.08.1992), men det foreligger avtale med Svalbard samfunnsdrift fra 2001 om at kavlebroen som kulturminne skulle reguleres til bevaring. SysseImannen mener kavlebroen fortsatt må bevares.</p>	<p>SysseImannens anbefalte utredningstema er innarbeidet i planprogram som fremmes for fastsettning.</p> <p>Øvrige innspill tas med i det videre planarbeidet.</p>
2.	NVE 04.03.16	<p>Viser til eget myndighetsområde. Kan ikke se at planen berører energianlegg, vassdrag eller skredutsatte områder og har derfor ikke merknader til planprogrammet.</p> <p>Positivt at det i høringsutkast til planprogram er beskrevet klimatilpasning og overvannshåndtering som utredningstema</p>	Innspillet tas med i det videre planarbeid.
3.	Svalbard Science Forum (SSF) v/Kristen Broch Mathisen 09.02.16	<p>Opptatt av at det settes av tilstrekkelig areal til forskning og høyere utdanning, inkl studentboliger.</p> <p>Generelt viktig at arealer til forskning/undervisning/studentboliger og utviklingen av ny havn sees i sammenheng. Ønskelig at det settes av tilstrekkelig arealer både til forskningsinfrastruktur og lagerplass for materiell på den nye havna og/eller i tilknytning til det nye kaiområdet.</p> <p>Forutsetter minst mulig miljøfotavtrykk, og med minst mulig ulempe for eksisterende forskningsaktiviteter.</p>	Planprogrammet tar høyde for at skisserte problemstillinger blir utredet i delplanen. Innspillet tas med i det videre planarbeid.

4.	Riksantikvaren 17.02.16	Påpeker sykehuset vurderte verneverdi (verneklasse 2) og anmoder om at de kvaliteter bygningen har som del av vår felles helsehistorie blir ivare tatt	Innspillet tas med i det videre planarbeid.
5.	Pål Berg 17.02.16	Vinmonopolet må ha egen separat inngang. Det må settes av egen tomt til en konkurrerende matvarebutikk sentralt i sentrum, med fasade mot handle gaten – f.eks kan noe av parkeringsplassen brukes til byggetomt mot at p-arealet økes på baksiden.	Planprogrammet tar høyde for at skisserte problemstillinger blir utredet i delplanen. Innspillet tas med i det videre planarbeid.
6.	Longyearbyen sykehus UNN HF 01.03.16	Gressplassen mellom sykehuset og veien mot Elvesletta fungerer som nød helikopterlandingsplass. Ved eventuell utbygging her må rekkefølgekrav til opparbeiding av godkjent helikopterlandingsplass i umiddelbar nærhet av sykehusets ambulanseinngang være aktuelt. Økende turisme og økende trafikk ved en eventuell havneutbygging tilsier mulig behov for utvidelse av sykehuset. Med sykehusets offentlige tjenestefunksjoner innenfor helse, er det gunstig med sentrumsnær lokalisering.	Planprogrammet tar høyde for at skisserte problemstillinger blir utredet i delplanen. Innspillet tas med i det videre planarbeid.
7.	Svalbard Adventure Group 02.03.16	Eier gjennom sine eiendomsselskaper flere eiendommer i sentrum. Mener at disse tomtene kan utnyttes bedre ved å tillate økte byggehøyder og legge til rette for sambruk av p-plasser for frigjøring av byggetomter. Varetransport og renovasjon må ivaretas. Mener at det burde vurderes to felles p-plasser for sentrumsområdet.	Planprogrammet tar høyde for at skisserte problemstillinger blir utredet i delplanen. Innspillet tas med i det videre planarbeid.
8.	LO Svalbard 03.03.16	Hensynet til brannfare, parkeringsmuligheter og brøyting/snødeponering må ivaretas ved fortetting i sentrumsområdet. Det må sikres gode uteområder for ferdsel, opphold og lek. Trafikksikkerhet og fremkommelighet må vektlegges.	Planprogrammet tar høyde for at skisserte problemstillinger blir utredet i delplanen. Innspillet tas med i det videre planarbeid.
9.	Eivind Trondsen 03.03.16	Tror fortetting mellom bankbygget og Svalbardbutikken er en god løsning – forutsetter relokalisering av brukbutikken. Ønsker et tre-etasjers bygg sentralt i sentrum hvor Svalbards og Longyearbyens aktive forsknings- og teknologimiljø presenteres - signalbygg. Beskriver aktuelle fasiliteter for et slikt bygg.	Planprogrammet tar høyde for at skisserte problemstillinger blir utredet i delplanen. Innspillet tas med i det videre planarbeid.
10.	Svalbard Explorer og Maler Anderssen AS v/Tommy Anderssen 03.03.16	Brukbutikken er et positivt tiltak, men bør relokaliseres (f.eks. til campus for å frigjøre attraktiv byggetomt. Nytt kombinasjonsbygg for handel- og servicefunksjoner - med dagligvare, bevertning/kafe og torghall hvor lokale aktører med behov for små lokaler/salgsboder kan etablere seg. Nybygg vil definere torgrommet og planlagt funksjon vil styrke torget som sosial/kulturell møteplass. Forutsetter byggehøyde på 3 etasjer.	Planprogrammet tar høyde for at skisserte problemstillinger blir utredet i delplanen. Innspillet tas med i det videre planarbeid.
11.	Spitsbergen Travel, inkl vedlegg Space Group 04.03.16	- Viser til byggesøknad Polarhotellet – ønsker planen tilpasset mht byggehøyder BYA - Området nord for Polarhotellet må opprettholdes som lekeområde og kulturminne. - Ønsker å benytte veien nord for Polarhotellet som ny serviceinngang – forenkler adkomst-situasjonen - Busslomme langs veien sør for Polarhotellet (unngå rygging). - Lokalisering av snøscooterutleie i sesong dersom UNIS bygger ut østover. - Parkeringsområder for hunder og scooter må utformes og organiseres slik at de fremstår ryddige og attraktive.	Innspill til utredningstema er innarbeidet/presisert i planprogram som fremmes for fastsettning. Øvrige innspill tas med i det videre planarbeid.

		<ul style="list-style-type: none"> - Mulighet for å dempe offentlig belysning i mørkeperioden for å dempe lysstøy slik at nordlyset bedre kan oppleves i byen. - Longyearbyen bør vokse innover og i høyden framfor å fortette og intensivere eksisterende urbane soner, tydelig skille mellom by og natur – ref. alpebyene i Sveits. - Nytt utredningspunkt: Framtidig næringsutvikling 	
12.	Statsbygg Nord v/ Bente Næverdahl 04.03.ø16	Statsbygg eier post-/bankbygget, hvor det er to leiligheter. Sparebank Nord eier sin andel av bygget. Har ingen konkrete planer for utbygging, men er åpne for at planarbeidet vurderer utbygging både av grunnflate og i høyden. Ønskelig at planformål er tilpasset eksisterende statlige leietakere. Aktuelt å bygge leiligheter dersom det tillates økt byggehøyde.	Planprogrammet tar høyde for at skisserte problemstillinger blir utredet i delplanen. Innspillet tas med i det videre planarbeid.
13.	Svalpro 04.03.16	Engasjert for å ivareta fremtidige interesser for Polarbygg Spitsbergen AS og Arctic Hotell AS. <i>Fangstmannshotellet</i> (Basecamp og Kroa). Behov for renovering, oppgradering og bedre tilrettelegging for eksisterende virksomheter. Ønsker at det tilrettelegges for å øke byggehøyde med en etasje. Begrense biltrafikk og parkering til et minimum. <i>Arctic Hotell</i> (Svalbard Hotell II). Fullverdig øvre etasje i stedet for loftsetasje.	Planprogrammet tar høyde for at skisserte problemstillinger blir utredet i delplanen. Innspillet tas med i det videre planarbeid.
14.	Store Norske v/Sveinung Lystrup Thesen 04.03.16	<ul style="list-style-type: none"> - <i>Utredningstema funksjoner</i> – arealbruk bør også inkludere fortetting/videre utbygging. Tilrettelegge for næringsutvikling. Næringshage hvor lokale aktører kan etablere seg. Bedre utnyttelse av den store p-plassen. Tiltak for å redusere bilkjøring. Utvide brukbutikken, viktig funksjon – kan relokalisere trenger ikke ligge i sentrum. - <i>Utredningstema bygningsmiljø</i> – bygg og uterom: viktig å sikre arealeffektiv utbygging og legge til rette for utvikling og utnyttning av eksisterende bygg – også i høyden. - <i>Utredningstema landskapsutforming, overvannshandtering og snøbrøyting</i> bør også inkludere vurdering av snødrift-fonner. - <i>Teknisk infrastruktur</i> er relevant for den videre utviklingen, men mangler som eget tema i høringsutkast til planprogram. - <i>Ferdsselsårer, varelevering og parkering</i>. Tilrettelegging for minst mulig trafikk på Hilmar Rekstens vei som sentral ferdselsvei for myke trafikanter/skoleveg. P-plasser bør derfor konsentreres om innfart fra vei 500. Tilrettelegge for «parkering» av hunder. - <i>Materialbruk, belysning og farge- og skiltplan</i>. Det er særlig viktig i sentrum at belysningen er helhetlig og også legger til rette for opplevelse av omgivelsene. - <i>Barn og unge</i>. Sentrum har stort potensiale for tilrettelegging for barn og unge. Det bør legges til rette for et lekeområde med bredt bruksformål i torg-området som et viktig samlingspunkt for befolkningen. - <i>Kulturminneverdier</i>. Mener det i delplanarbeidet bør avklares status og verneverdi for den tidligere skyttestillingen fra andre verdenskrig nedenfor Polarhotellet. 	Innspill til utredningstema er innarbeidet/presisert i planprogram som fremmes for fastsettning. Øvrige innspill tas med i det videre planarbeidet.
15.	Coop Svalbard Multiconsult v/Håvard Hagen 04.03.16	<ol style="list-style-type: none"> 1. Gjeldende formål (offentlig eller privat tjenesteyting) gjenspeiler ikke dagens arealbruk og faktiske forhold. Forretningsformål må innarbeides i nye plan og det bør legges til rette for framtidig økt handel i sentrum. 2. Økt byggehøyde vil være gunstig for utnyttelsen av sentrumstomter, angitt i gesims- og 	Planprogrammet tar høyde for at skisserte problemstillinger blir utredet i delplanen. Innspillet tas med i det videre planarbeid.

		<p>mønehøyde. Byggegrense nærmere eiendomsgrense foreslås tillatt mot hovedgate. For Coops tomt ønskes gesimshøyde som muliggjør to høye etasjer mot sør, med lavere byggehøyde mot torget.</p> <ol style="list-style-type: none"> 3. Plass langs yttervegg Coop mot torget vurderes aktivisert med utendørs møblering/amfi el. lign. Mot sør vil en utvidelse av butikken kompletter gateløpet ved å danne en sammenhengende fasade. Hovedinngangen ønskes flyttet mot sør. 4. Aktivisering av gågata er positivt, men enkelte funksjoner er ikke forenelig med sammenhengende glassfasader og innsyn. 5. Estetiske retningslinjer for bygge og uterom er uklare i dagens plan. Retningslinjer for fasadebelysning bør inkluderes som del av estetiske retningslinjer. Det må tas høyde for alternativt fundamentering der dette er nødvendig. 6. Utbygging mot sør vil gi gateløpet et sammenhengende strekk og styrke butikkens funksjon som samlingspunkt mellom nord og sør. 7. Hilmar rekstens vei kan gjøres enveiskjørt for å begrense trafikk, men varelevering må godtas. 8. Sentral parkeringsplass bør beholdes for god kapasitet til sentrumsformål mot hovedferdsel på vei 500. Løsninger for drenering av overvann må inngå i planarbeidet. 	
<p>16.</p>	<p>Grøndal Foto v/Eva Grøndal 07.03.16</p>	<p>Leier verksted på kunst- og håndverksenteret i Nybyen. Ønsker verksted samlokalisert med Galleriet i sentrum, enten i sjøområdet eller midt i sentrum –eks i Kullungen barnehage. Behov for bedre skifting dersom dagens lokalisering opprettholdes.</p>	<p>Innspillet tas med i det videre planarbeid.</p>
<p>17.</p>	<p>Visit Svalbard v/Romny Bruvoll 08.03.16</p>	<p>Uttalelsen er gitt med utgangspunkt i <i>Masterplan Svalbard mot 2025</i> og ønsker å fremheve to innsatsområder i fbm delplan for sentrum: <i>Longyearbyen som opplevelsesarena</i> og <i>felles kommunikasjonsløsning</i>.</p> <p>Ved å utvikle Longyearbyen som nav for gjesteopplevelsen forventes at Longyearbyens attraksjonskraft øker, noe som igjen vil skape rom for å ta imot større volum av gjester og gjestenes oppholdstid i byen vil kunne utvides. Målsetting å kanalisere en større del av svalbardopplevelsene til Longyearbyen, ønskelig at byens posisjon bygger på stedets unike trekk. I sum vil dette også bidra til å redusere det potensielt økende fotavtrykket en vekst vil kunne medføre, ved at flere gjester ledes til opplevelser i og rundt selve byen.</p> <p>Ønsker at delplanen understøtter strategien som ligger i Masterplanen og samtidig bidrar til å styrke Longyearbyens identitet.</p> <p>Uttalelsen er omfattende og blir kun gjengitt i stikkordsform under:</p> <ul style="list-style-type: none"> - <i>Overordnet om sentrum</i>. I et reiselivsperspektiv er det viktig at sentrum er en attraktiv og vital arena og en møteplass mellom mennesker – både fastboende og besøkende. For at gjester skal oppleve tilfredshet med Longyearbyen, må byen først og fremst være en god by for lokalbefolkningen å bo i. I et helhetlig perspektiv er det ønskelig at det tilrettelegges for at de ulike geografiske områdene i sentrum fungerer bedre sammen ved etablering av f.eks gangbroer, gang-/sykkelstier, skilting og transportløsninger. - <i>Gågata</i>. Gågata i sentrum må være tydelig definert, og strekke seg fra Visit Svalbard til 	<p>Masterplan Svalbard mot 2025 er et sentralt dokument som er forutsatt lagt til grunn for delplanarbeidet.</p> <p>Innspill til utredningstema er innarbeidet/presisert i planprogram som fremmes for fastsettning. Øvrige innspill tas med i det videre planarbeidet.</p>

<p>18. Nord Norsk Kunstmuseum v/Bodil Kjelstrup 09.03.16</p>	<p>Kunsthall Svalbard leier i dag lokaler hos Svalbard museum. Ser behov for en langsiktig plan for framtidige lokaler. Ønsker å igangsette dialog om rollen Kunsthall Svalbard kan ha i sentrumsområdet og i forskningsparken.</p>	<p>LL v/planavd. gjennomførte 05.04.16 møte med Kunsthall Svalbard hvor foreløpige innspill ble diskutert. Kunsthall Svalbard vil utarbeide et notat som grunnlag for det videre planarbeid og samarbeid.</p>
<p>19. Ung i Longyearbyen v/Ingeborg Runde barmetalsperson 09.03.16</p>	<ul style="list-style-type: none"> - Gode sitteplasser langs hele «sentrumsløypa» - Gode og smarte alternativer for parkering av sykkel og spark - Gjennomtenkt parkeringsstrategi for bil og scooter - Gode uteareal for alle brukere - Verne om fine utikspunkt - ikke bygge ned viktige siktelinjer - Dersom Kullungen barnehage skal gis endret funksjon, bør gjerdet rundt fjernes slik at uteområdene kan brukes av alle. - Samlokalisering av flere funksjoner, eks Rabalder/bibliotek – dette gir naturlige møteplasser for flere. - Bør kartlegge hvilke områder som er viktige for gjess og reinsdyr – disse bør vernes. - Skutertraseer bør merkes tydelig og det bør lages plan for snøhåndtering, inkl snødeponi for prepping av traseene gjennom sesongen. <p>Fokus på myke trafikanter. Viktig å få gågata attraktiv og harmonisk. Ikke bygge for tett, ta hensyn til «lyskanaler» mellom husene. Gjøre torget mer attraktivt med benker, levegg, farge og lekemulighet for barn. Hva med sykkelrampe i stedet for skaterampe? Ønske om parkour-installasjoner.</p>	<p>Innspill til utredningstema er innarbeidet/presisert i planprogram som fremmes for fastsetning. Øvrige innspill tas med i det videre planarbeidet.</p>
<p>20. Emma Johansson-Karlsson 09.03.16</p>	<p>Fokus på myke trafikanter. Viktig å få gågata attraktiv og harmonisk. Ikke bygge for tett, ta hensyn til «lyskanaler» mellom husene. Gjøre torget mer attraktivt med benker, levegg, farge og lekemulighet for barn. Hva med sykkelrampe i stedet for skaterampe? Ønske om parkour-installasjoner.</p>	<p>Innspillet tas med i det videre planarbeid.</p>
<p>21. Stein Ove S. Johannesen 09.03.16</p>	<p>Viktig å jobbe med å skape et levende og attraktivt sentrum. Derfor viktig at fasader og innganger til næringsbygg/serveringssteder henvender seg mot gågaten – varelevering på «baksiden». Bør vurdere avfallshåndtering/plassering av containere. Vurdere alternativ avfallshåndtering i sentrum, eks avfallssug. God og effektiv avfallshåndtering er viktig for et attraktivt sentrum.</p>	<p>Planprogrammet tar høyde for at skisserte problemstillinger blir utredet i delplanen. Innspillet tas med i det videre planarbeid.</p>