



# **FORSLAG TIL PLANPROGRAM**

**D50 Longyearbyen kirkegård**

**Saksnr.:**

# PLANPROGRAM

## DELPLAN D50 Longyearbyen kirkegård

### Innhold

1	Bakgrunn .....	2
1.1	Formål .....	3
1.2	Forslagstiller og plankonsulent .....	3
2	Lovgrunnlag .....	3
2.1	Lov om miljøvern på Svalbard (svalbardmiljøloven) med forskrifter. ....	3
2.2	Spesielt om forhold til Svalbardmiljøloven § 59 (særskilt konsekvensutredning). ....	3
2.3	Forskrift om kirkegårder i Longyearbyen og askespredning på Svalbard (FOR 2008-02-15 nr. 153). ....	3
3	Gjeldende planer .....	4
3.1	Lokalsamfunnsplan 2013-2023, vedtatt av lokalstyret 10.12.2013 .....	4
3.2	Arealplan for Longyearbyen planområde, vedtatt av lokalstyret 13.2.2017 .....	4
4	Beskrivelse av planområdet .....	5
4.1	Planavgrensning .....	5
4.2	Landskap .....	5
4.3	Naturmiljø .....	6
5	Beskrivelse av planlagt tiltak/virksomhet .....	6
6	Utredningsprogram .....	6
6.1	Utredningstema .....	6
6.2	Metodebeskrivelse og vekting .....	7
6.3	Avgrensning og utforming av tiltaket .....	7
6.4	Kulturminner og kulturmiljø .....	7
6.5	Naturmiljø .....	8
6.6	Landskap .....	8
6.7	Byggegrunn og naturfare .....	8
6.8	Adkomst, trafikk og transport .....	9
6.9	Barn og unges interesser .....	9
6.10	Forhold til nærmiljø, samt eksisterende og planlagt bebyggelse .....	9
6.11	Samfunnssikkerhet og beredskap .....	9
7	Planprosess .....	10
7.1	Framdriftsplan .....	10
7.2	Medvirkning og informasjon .....	10



# 1 Bakgrunn

## Dagens situasjon

Eksisterende gravplass, Longyearbyen kirkegård, ble anlagt i 1917. Den gangen var det et lavt steingjerde rundt kirkegården. I den første perioden ble det anlagt kistegraver, men i nyere tid er det kun urnegraver som er mulig. Dette ble stadfestet som eneste mulighet i ny forskrift for kirkegårder i Longyearbyen fra 2008 (FOR 2008-02-15 nr. 153). I tillegg er det også mulig med askespredning på Svalbard etter gitte normer. Det er totalt 34 graver på kirkegården. Det inngjerdede arealet er enkel i sin utforming, og ligger i en naturlig vegetert skråning. Kirkegården er omgitt av et lavt kjettinggjærde. I hovedsak er det hvitmalte trekors på gravene.



*Foto tatt sommeren 2018 etter at et jordskred har gått rett ved gravplassen.*

## **Skredfare**

Utviklingen de siste årene viser at Longyearbyen kirkegård er skredutsatt. I fjellsiden over kirkegården har det gått flere jord- og sørpeskred som følge av endring i klima. Det gikk et skred høsten 2016 som startet i fjellskrenten over kirkegården. Dette svingte utenom selve kirkegården. Både i 2017 og i 2018 ser vi at skredbanen har utviklet seg med ny aktivitet. Fare for nye skred fører til at hele området stenges for all ferdsel i perioder.

Det lar seg ikke forsvare å sette ned nye urner på eksisterende kirkegård vel vitende om at pårørende ikke kan besøke gravene i lengre perioder. Faren for at nye skred vil treffe pårørende ved kirkegården, eller at selve kirkegården blir rammet, gjør arbeidet med å etablere ny kirkegård nødvendig. Hvorvidt eksisterende kistegraver og/eller urnegraver bør flyttes til ny kirkegård, vil være en vurdering etter at ny kirkegård er etablert.

## **Samfunnsverdi**

Gravplassen er en svært viktig del av et levende samfunn. I Svalbards historie har selv små og kortvarige samfunn hatt behov for en gravplass. Gravplassen er et sted med historie, et sted for minner og et av de aller sterkeste båndene mellom samfunn og sted. Gravplassen er et fast holdepunkt.

Longyearbyen skal være et familiesamfunn. Familier bor på Svalbard over flere generasjoner og noen opplever å miste sine kjæreste. Kirkegården har en stor samfunnsverdi, noe som må vektlegges i vurderingene som gjøres i planarbeidet.

### **1.1 Formål**

Formålet med delplanen er å legge til rette for etablering av en ny kirkegård i forbindelse med kirka. Dette for å kunne tilby en verdig og trygg gravplass og minnested for avdøde og pårørende på Svalbard.

### **1.2 Forslagstiller og plankonsulent**

Forslagstiller: Svalbard kirke

Plankonsulent: LPO arkitekter

## **2 Lovgrunnlag**

### **2.1 Lov om miljøvern på Svalbard (svalbarmiljøloven) med forskrifter.**

Delplanen skal utarbeides i henhold til sml. kapittel VI og Forskrift om kirkegårder i Longyearbyen og askespredning på Svalbard (FOR 2008-02-15 nr. 153).

### **2.2 Spesielt om forhold til Svalbarmiljøloven § 59 (særskilt konsekvensutredning).**

Planforslaget er vurdert til ikke å utløse kravet om konsekvensutredning.

### **2.3 Forskrift om kirkegårder i Longyearbyen og askespredning på Svalbard (FOR 2008-02-15 nr. 153).**

Forskriften gjelder for de kirkegårder som til enhver tid befinner seg innenfor Longyearbyen arealplanområde og for askespredning på Svalbard.



### 3 Gjeldende planer

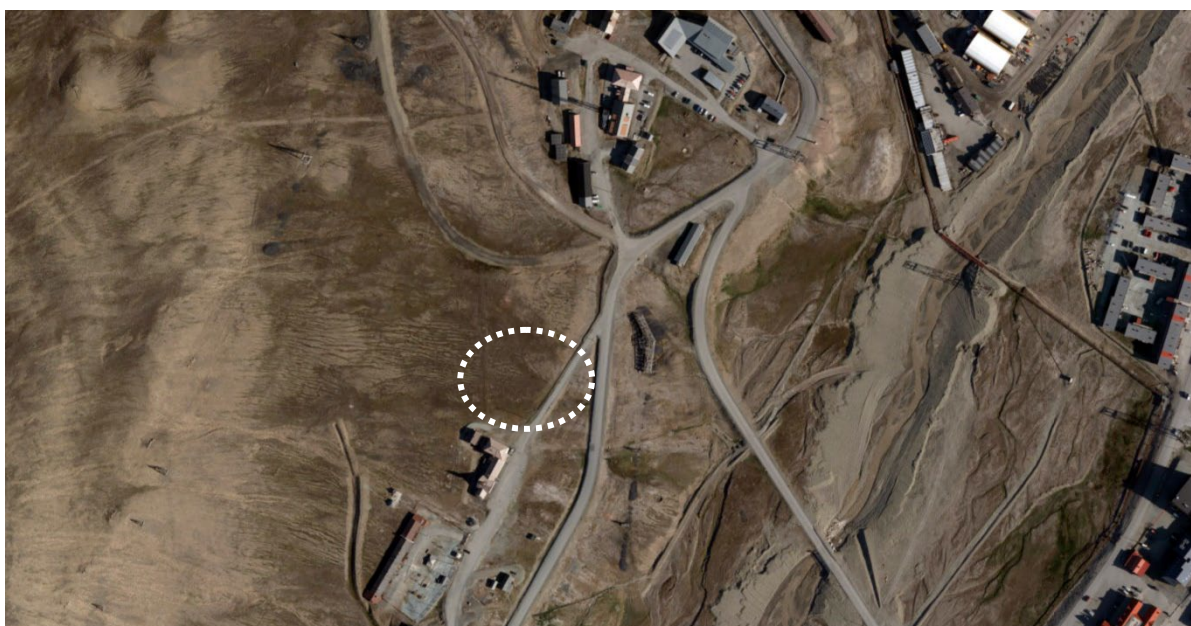
#### 3.1 Lokalsamfunnsplan 2013-2023, vedtatt av lokalstyret 10.12.2013.

Lokalsamfunnsplan for Longyearbyen er en overordnet og langsiktig plan, og skal legges til grunn for all planlegging og aktivitet i lokalsamfunnet. Visjonen for Longyearbyens framtid er: unikt, trygt og skapende. Planen peker på åtte satsingsområder som har hver sine delmål for å nå visjonen.

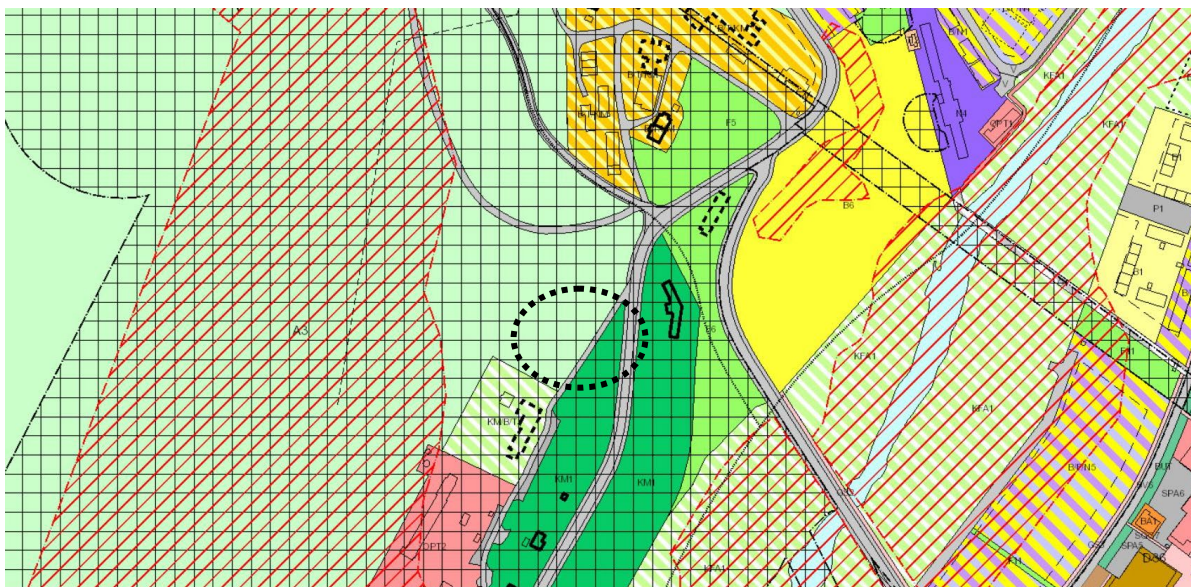
Satsingsområde 5 er: "Vi vil ha et godt og robust offentlig tjenestetilbud" og delmål 5.8 for å nå dette er: Statlige tjenester, herunder helsetjeneste, kirke, Sysselmann m fl, er tilpasset lokalsamfunnets behov.

#### 3.2 Arealplan for Longyearbyen planområde, vedtatt av lokalstyret 13.2.2017.

Det aktuelle området nord for kirka er avsatt til kulturminne- natur og friluftsområde i gjeldende arealplan, og for å muliggjøre en kirkegård her må det omreguleres gjennom en delplan til arealplanen i Longyearbyen. Delplanen erstatter da arealplanen i området. Området ligger innenfor båndleggingssonen for automatisk freda kulturminner.



Ortofoto med foreslått plassering av ny kirkegård rett nord for kirka.



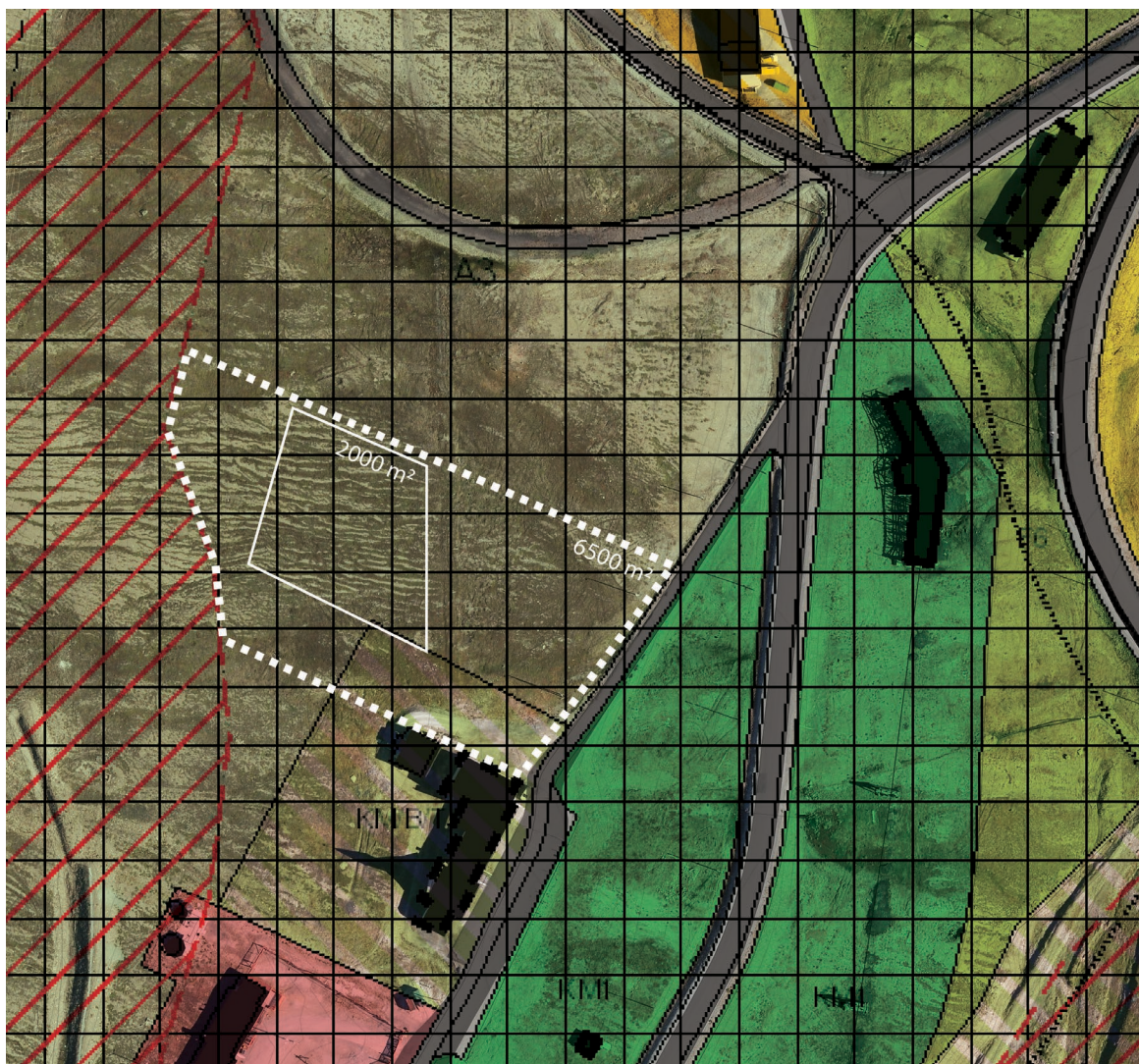
Utsnitt av arealplanen med foreslått plassering av ny kirkegård.



## 4 Beskrivelse av planområdet

Det er vurdert alternative lokaliteter innenfor Longyearbyen arealplanområde opp mot ønsket om et verdig sted i nær tilknytning til kirka og en plassering utenfor naturfare. Se vedlagte tomte vurdering. Valgt plassering peker seg tydelig ut. Den har kort avstand til kirka, ingen skredfare og ligger litt tilbaketrukket fra veien og øvrig aktivitet i området. Arealet er ikke avsatt som byggeområde i arealplanen og kommer derfor ikke i konflikt med den planlagte utviklingen av Longyearbyen. Planarbeidet legger opp til god dialog med Sysselmannens kulturminneavdeling og Riksantikvaren for å ta hensyn til kulturminneverdiene i området; Gamle Longyearbyen og automatisk fredete enkeltobjekter.

### 4.1 Planavgrensning



Ortofoto med arealplankartet og varslet planavgrensning (stiplet linje)

Varslet planavgrensning er ca 6500 m<sup>2</sup> og er hele området fra veien i øst til hensynssonen for skred i vest. I sør overlapper arealet med område KM/B/T (kirka). Dette er tatt med for å sikre at eventuelle behov for opparbeidelse av vei og gangarealer ivaretas i planen. Det er antatt at det vil være behov for å sette av ca 2000 m<sup>2</sup> til kirkegårdsformål og endelig avgrensning vil settes i løpet av planprosessen. Arealet som i dag er inngjerdet til eksisterende kirkegård er på ca 600 m<sup>2</sup>.

### 4.2 Landskap

Området ligger ved foten av Platåfjellet og landskapet faller slakt mot sørøst og Longyeardalen. Det øvre partiet er relativt tørt, mens arealet ned mot veien har våtere partier.





Foto fra planområdet

### 4.3 Naturmiljø

Planområdet består av tundravegetasjon med "striper" av områder med mer og mindre vegetasjon og fuktighet. Området grenser mot området 6 som er beskrevet slik i NINA-rapport 252 Biologisk mangfold:

NINA Rapport 252

#### 6. Mellom Taubanesentralen og kirka

Natur/vegetasjonstyper: Våt gullmosetundra, reinrosehei.

Verdi: En liten forekomst av flere frodige vegetasjonstyper innenfor et lite område. Her er det god sonering av kantlynghei med polarvierutforming på ryggene og kantlyng i søkk. Den gamle vegtraséen gjennom lokaliteten representerer ustabil substrat som enkelte arter prefererer.

Tilstand/status: Liten forekomst av flere intakte vegetasjonstyper.

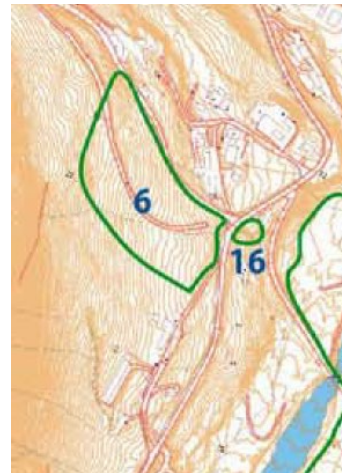
Trusler: Generell slitasje, attraktivt område for fotturer.

Artseksempler: Her vokser de typiske reinroseheiertene kantlyng, reinrose og polarvier. Bergrublom, som er relativt sjelden på Svalbard, vokser i den ustabile grusen, og polarjonsokblom ble også funnet i lokaliteten.

Vurdering: Lokaliteten er befart

Beskrivelse: Gullmosetundra er ikke vanlig i planområdet, men større og bedre utforminger finnes andre steder. Bergrublom i den ustabile grusen plasseres i sjeldenhetskategori 2.

Verdiklasse: Lokaliteten er såpass liten og representerer verdier som finnes ellers i planområdet, og blir dermed plassert i verdiklasse 3.



## 5 Beskrivelse av planlagt tiltak/virkosomhet

Tiltaket vil bestå av et fysisk avgrenset område for gravplass og minnested. Det vil legges til rette for adkomst, og tilknytning til kirka infrastruktur.

## 6 Utredningsprogram

### 6.1 Utredningstema

Følgende temaer foreslås som utredningstemaer til delplan D50:

- Avgrensning og utforming av tiltaket
- Kulturminner og kulturmiljø
- Naturmiljø
- Landskap
- Byggegrunn og naturfare
- Adkomst, trafikk og transport
- Barn og unges interesser
- Forhold til nærmiljø, samt eksisterende og planlagt bebyggelse
- Samfunnssikkerhet og beredskap

## 6.2 Metodebeskrivelse og vektning

Temaene under beskrives hovedsakelig med tekstlig beskrivelse og suppleres relevante kart og illustrasjoner. Planområdet ligger innenfor båndleggingssonen for automatisk freda kulturminner og temaet kulturminner og kulturmiljø vil derfor være særlig viktig.

## 6.3 Avgrensning og utforming av tiltaket

### Problemstilling:

Utforming av tiltaket vil være av betydning for vurderingene av de andre temaene i planen og for utforming av bestemmelsene.

### Kjent kunnskapsgrunnlag:

Forskrift om kirkegårder i Longyearbyen og askespredning på Svalbard (FOR 2008-02-15 nr. 153).

### Behov for nytt kunnskapsgrunnlag:

-

### Dokumentasjon:

Illustrasjoner og beskrivelse

## 6.4 Kulturminner og kulturmiljø

### Problemstilling:

Området ligger innenfor et automatisk fredet kulturminneområde (159017: Gamle Longyearbyen) og nært inntil automatisk fredete kulturminner. Dette innebærer at det må søkes om dispensasjon fra fredningsbestemmelsene for etablering av ny kirkegård, jf. sml. § 44 første og fjerde ledd.

### Kjent kunnskapsgrunnlag:

Askeladden

Prioriterte kulturminner og kulturmiljøer på Svalbard 2013-2023, versjon 1.1

Tekniske og industrielle kulturminner i Longyearbyen med omegn. Verneverdi og forvaltning, Sysselemanden 2010.

Fra companytown til moderne by, Per Kyrre Reimert/Sysselemanden

### Behov for nytt kunnskapsgrunnlag:

-

### Dokumentasjon:

I dialog med Sysselemanden har det fremkommet at punktene under er viktig å belyse i dispensasjonsprosess der Riksantikvaren er dispensasjonsmyndighet:

- Er det vurdert alternative plasseringer, og hvorfor er dette ansett som det beste?
- Vil det berøres kulturminner direkte, slik at det kreves en utgravning eller dokumentasjon?
- Vil nærliggende kulturminner ha negativ påvirkning av tiltaket, og kan man eventuelt gjøre tiltak for å avbøte dette?
- Gode kart, bilder og skisser som viser/visualiserer planlagt beliggenhet er en stor fordel.

Temaet vil dokumenteres gjennom relevant kart, illustrasjoner og tekstlig beskrivelse i planbeskrivelsen.



## 6.5 Naturmiljø

### Problemstilling:

Planområdet grenser mot område 6 i NINA-rapport 252 og er plassert i verdiklasse 3. Vurdering av konsekvenser for lokaliteten tiltaket vil ha og evt. avbøtende tiltak beskrives.

### Kjent kunnskapsgrunnlag:

*NINA-rapport 252: Biologisk mangfold – temarapport som grunnlag for arealplan Longyearbyen planområde (2007).*

*Naturverdiene i nærområdet rundt Longyearbyen planområde, Norsk Polarinstitutt (2015).*

*Helhetlig kartlegging av fremmede karplanter i Longyearbyområdet, Ecofact rapport 536 (2016).*

### Behov for nytt kunnskapsgrunnlag:

-

### Dokumentasjon:

Dokumenteres gjennom relevant kart, illustrasjoner og tekstlig beskrivelse i planbeskrivelsen

## 6.6 Landskap

### Problemstilling:

Vurdere og avklare nær- og fjernvirkningene på landskapsbildet ved plassering og utforming av tiltakene.

### Kjent kunnskapsgrunnlag:

Naturbase.no

Befaring

### Behov for nytt kunnskapsgrunnlag:

-

### Dokumentasjon:

Dokumenteres gjennom relevant kart, illustrasjoner og tekstlig beskrivelse i planbeskrivelsen

## 6.7 Byggegrunn og naturfare

### Problemstilling:

Planområdet grenser opp mot faresonen for ras- og skredfare i Arealplanen for Longyearbyen. Grunnforhold.

### Kjent kunnskapsgrunnlag:

Skredfarekartlegging i utvalgte områder på Svalbard, Multiconsult 2016.

Flom- og erosjonssikringstiltak Longyearelva, NVE 2016.

Erfaring fra nedsetting av urner i Longyearbyen.

Tidligere arealbruk i området.

### Behov for nytt kunnskapsgrunnlag:

Eventuelt grunnundersøkelser dersom det oppstår mistanke om forurenset grunn.

### Dokumentasjon:

Beskrives med en tekstlig beskrivelse i planbeskrivelsen utfra kjent kunnskap fra skredfarekartleggingen gjort av Multiconsult. Det hentes inn spesifikk fagkompetanse dersom det blir behov. Grunnforhold og geoteknikk vurderes i den grad det påvirker den planlagte bruken av området.

## 6.8 Adkomst, trafikk og transport

### Problemstilling:

Sikre tilstrekkelig parkering for pårørende og gangadkomst til selve kirkegården.

### Kjent kunnskapsgrunnlag:

Arealplan for Longyearbyen planområde, vedtatt av lokalstyret 13.2.2017.  
Besøksstall fra kirka.

### Behov for nytt kunnskapsgrunnlag:

-

### Dokumentasjon:

Innarbeide utforming av adkomst og vurdere behovet for antall parkeringsplasser.

## 6.9 Barn og unges interesser

### Problemstilling:

Er området et område der barn og unge leker og oppholder seg i dag? Har barn og unge behov som skiller seg fra de voksnes behov ved bruk av kirkegården?

### Kjent kunnskapsgrunnlag:

Barnetråkkregistrering?

### Behov for nytt kunnskapsgrunnlag:

Ungdomsrådet? Barn- og unges representant? Har menigheten en barne- og ungdomsgruppe der temaet kan diskuteres?

### Dokumentasjon:

Det skrives oppsummerende referat fra samtaler og møter.

## 6.10 Forhold til nærmiljø, samt eksisterende og planlagt bebyggelse

### Problemstilling:

Det er viktig å gi kirkegården en verdig plassering som ivaretar de pårørendes behov. Plassering i forhold til veien, muligheten for skjerming fra store turistgrupper og hvordan arealet forholder seg til kirkebygget beskrives i planarbeidet.

### Kjent kunnskapsgrunnlag:

Kart, foto, befaring og erfaring gjennom samtaler med de ansatte i kirka.

### Behov for nytt kunnskapsgrunnlag:

-

### Dokumentasjon:

Dokumenteres gjennom relevant kart, illustrasjoner og tekstlig beskrivelse i planbeskrivelsen

## 6.11 Samfunnsikkerhet og beredskap

Det vil bli utarbeidet en ROS sjekklister med utgangspunkt i ROS-analysen i arealplanen for Longyearbyen. Dette gjøres tidlig i planarbeidet og gir grunnlag for valg av løsninger i delplanen.

Følgende punkter fra ROS vurderingen forventes å kunne gi føringer for arbeidet med delplanen:

Skred- og rasfare  
Natur og landskap  
Kulturminner



## 7 Planprosess

### 7.1 Framdriftsplan

Planarbeidet forventes å følge framdriftsplanen under. Senere endringer kan komme.

Prosess og planarbeid	2018				2019					
	sept	okt	nov	des	jan	feb	mars	april	mai	juni
Oppstartsmøte med LL og Sysselmannen	25.09.18									
Kunngjøring av planoppstart og høring av planprogram.			15.11.18							
Frist for merknader/uttalelser:				17.12.18						
Fastsetting av planprogram i TU					xx.xx.19					
Grunnlagsutredninger i samsvar med fastsatt program:										
ROS-analyse										
Utarbeiding av planforslag:										
Dialogmøter med LL og Sysselmannen:										
Medvirknings- og informasjonsmøter:										
1. gangs behandling TU og offentlig ettersyn:							xx.xx.19			
Justering av planforslag										
2. gangs behandling TU og vedtak i lokalstyret:										xx.xx.19

### 7.2 Medvirkning og informasjon

Planprogram og planforslag legges ut på LL sin hjemmeside, [www.lokalstyre.no](http://www.lokalstyre.no), samt annonseres i Svalbardposten.

## 8 Vedlegg

Vedlegg 1: Alternative plasseringer av ny kirkegård med vurderinger