

Referat fra FAU-møte, tirsdag 04.10.22 kl. 19.00.

Til stede fra FAU:

1.trinn; Rico Behlke

2.trinn; ikke tilstede – Lilly Amundsen

3.trinn; Kristian Angen

4.Trinn; Wenche Andersen

5.trinn; ikke tilstede – Elisabeth Fiksdal

6.Trinn; Moa Maria From Kero

7.trinn; Mari Mæland

8.trinn; Solveig Skjelbreidalen

9.trinn; Ine-Therese Pedersen

10.trinn; Stein Tore Pedersen

VGS; Annika Bengtsson

Andre inviterte:

Rektor Frode W Thorstad

Arnfinn Ree avtroppende Fau representant ifra 9.e klasse.

1. Konstituering

FAU ble konstituert uten innsigelser

2. Rektor orienterer:

Rektor poengterte at dette er FAU sitt møte. Et forslag ifra rektor er at FAU kan også invitere andre ifra skoleledelsen på de neste møtene.

6.e -7.e klasse står for 17.e mai arrangementet i hallen på 17.e mai. Tidligere er disse inntektene gått til leirskole. Foreldre og elever skal ikke lenger samle inn

penger til leirskole. Inntektene ifra arrangementet i hallen på 17.e mai går til FAU og skal komme elevene til gode. Klassene kan søke om midler fra potten for å dekke kostnader til innkjøp/aktiviteter som kan komme klassen til gode/bedre klassemiljøet. Dette vil stimulere elevene og prosessen vil innebære mye læring. Det er også foreslått å bruke penger på arrangementer/foredrag/kurs som kan bedre miljøet på skolen. Søknadsprosessen skal det jobbes videre med i FAU. Ifølge den nye forskriften om opplæring i Longyearbyen er det ikke obligatorisk for Longyearbyen lokalstyre å tilby leirskole. I lokalstyrevedtak av 13.9.22 står det «Leirskole tilpasses skolens arktiske skolesekk.» Det betyr at lokalstyret kan velge om de vil lage et lokalt tilbud, eller om de vil ha leirskoetilbud på fastlandet.

Longyearbyen skole er en attraktiv skole for lærere. Longyearbyen er heldige og har meget kompetente lærere.

Rektor Frode begynte på Longyearbyen skole for fire år siden. Det ble startet et prosjekt med et grundig verdiarbeid som skolen brukte to år på. Det er blant annet laget en verdiplakat med 12 setninger som henger rundt på skolen. Disse verdisetningene skal legge til grunn for hvordan dem arbeider på skolen. Skolen jobber med å få verdisetningene over i praktisk handling. Skolen er bla fått midler til å arbeide med et inkluderende læringsmiljø til sammen med professor Thomas Nordahl. Dette arbeidet holder skolen på med pr. dags dato. Ambisjonen er bla at skolen skal bli en dysleksivennlig skole, hvilket med andre ord betyr en skole med allmengod pedagogikk. Skolen må ha med seg foreldrene i arbeidet for et godt skolemiljø. Et godt skolemiljø er ikke bare fravær av mobbing. Skolen trenger også solide gode foreldregrupper som ser utover sine egne barn. Viktigheten er at elevene er til stede på skolen slik at læringsmiljøet og det sosiale miljøet er best mulig. Det er totalt 235 elever i grunnskolen. Det er 35 elever på videregående skole. I løpet av to uker kommer det to nye elever til skolen. Før jul kommer det også en ny elev til skolen. **Frem til jul er det søkt om 130st elevpermisjoner i grunnskolen** (man kan ikke søke permisjon i videregående)! Dette påvirker klassene og læringsmiljøet. Hverdagen er mer komplisert for lærerne og elever når elever er ute av klassene. Mobbeombudet Jon Halvdan Lenning kommer til Longyearbyen 24. oktober.

Paragraf 7 = Begrenset rett til spesialundervisning i grunnskoleopplæring i Longyearbyen. Forskriften om grunnskoleopplæringen er vedtatt og arbeidet er begynt på. Skillet imellom spesialundervisning og tilpasset opplæring skal trekkes opp. Spesialundervisning = tilpasset opplæring. Tilpasset opplæring er ikke nødvendigvis likens med spesialundervisning! Skolen snakker ikke her om de som trenger litt oppfølging. Ingen barn er nekta skoleplass. Målet er at de som flytter til Longyearbyen og de som bor i Longyearbyen er informert. Skolen arbeid med en veileder (bestilt av Lokalstyret i forrige lokalstyremøte) er påbegynt.

3. FAU-valg skoleåret 2022/-23

Leder: Stein Tore Pedersen

Nestleder: Ine-Therese Pedersen

FAU kasserer: Kristian Angen

Referent: Annika Bengtsson

Medlemmer til S.U (Samarbeidsutvalget): Kristian Angen

Medlemmer til S.M.U. (Skolemiljøutvalget): Rico Behlke, Solveig Skjelbreidalen

4. Mobbeombudets besøk i Longyearbyen 24.oktober i år

Det er nå klart at mobbeombudet kommer på besøk til Longyearbyen for å ha en temakveld for foreldre og andre som er interesserte i barn og unges oppvekstvilkår her i byen.

Programmet begynner å bli klart og vi anbefaler alle foreldre å sette av tid til å høre på ombudet, samt delta i diskusjonene som helt klart kommer i forlengelsen av denne kvelden.

MANDAG 24.OKTOBER kl 18.00 til 21.00, MØYSALEN på Forskningsparken – egen invitasjon kommer

5. Natteravner i Longyearbyen

Solveig Skjelbreidalen er administrator for Natteravner i Longyearbyen.

Hver klasse fra 7 trinn og oppover har ansvar for å skaffe minst 10 natteravnvakter pr klasse.

Det å gå natteravn betyr at man går to stykker sammen rundt i byen for å være en trygg voksen for de ungdommene som er ute sent. Tidspunkt man går er fra ca 22-01. Fredager og Lørdager.

Det er allerede mange av foreldrene som går natteravn, men det trengs flere. Vi håper derfor dere foreldre ifra 7.e klasse til videregående skole blir med på en felles dugnad for å bidra til et trygt ungdomsmiljø. For dere som ikke er med i fb gruppa Natteravn Longyearbyen, så meld dere inn. Her finner dere mer informasjon og det

er et skjema hvor du selv kan sette deg opp på helger som passer. Du vil få en melding av Solveig Skjelbreidalen noen dager før "vakten" din med litt praktisk informasjon.

6. Arrangement 17. mai 2023

6. og 7. trinn har som vanlig ansvaret for denne og vi regner med at dette går i orden også til neste år. 6. trinn har allerede en egen 17.mai-komitè

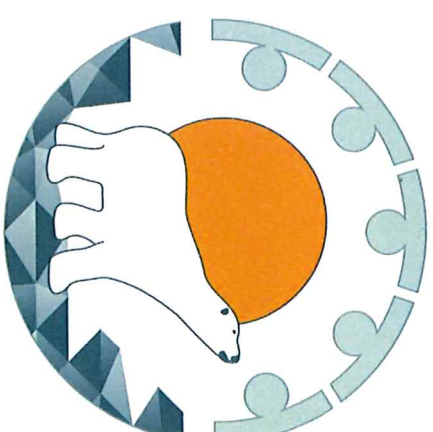
7. Innkomne saker

Ingen

- Neste FAU møte holdes i glassgården på skolen onsdag 2.november kl.19.15.



LONGYEARBYEN
LOKALSTYRE

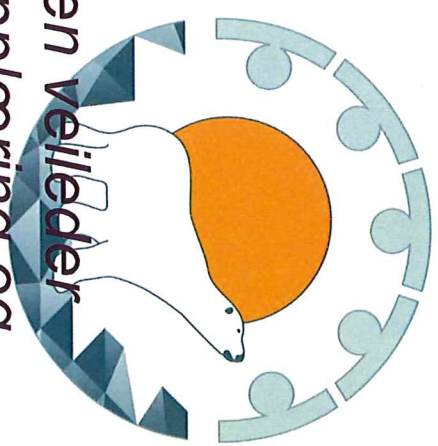


OKU, 04.10.22

Orientering



Lokalstyre 13.9.22



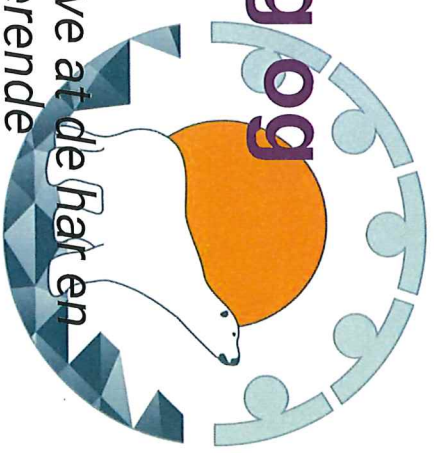
- «Lokalstyret ber administrasjonen utarbeide en veileder for praktisering av «Forskrift om grunnskoleopplæring og videregående opplæring i Longyearbyen pr. 1. august 2022». Denne skal gjelde for de som ikke er omfattet av overgangsordningen. Veilederen skal inneholde en vurdering på hvilken type spesialundervisning skolen skal gi, og hva slags spesialundervisning skolen ikke kan tilby. Veilederen skal trekke frem skillene mellom tilpasset opplæring og spesialundervisning. Vi ber administrasjonen foreta en faglig vurdering hvor prinsippet er at LL skal strekke seg så langt som mulig innenfor gjeldende regelverk. Veilederen skal legges frem for OKU og lokalstyret.»

§ 7. Begrenset rett til spesialundervisning i grunnskoleopplæring i Longyearbyen

- Elever med behov for mindre eller moderat tilrettelegging av opplæringen har rett til spesialundervisning, jf. [opplæringsloven § 5-1](#) til [§ 5-6](#), med de begrensningene som følger av bestemmelsen her.
- I vurderingen av om eleven har rett til
 - a. elevens samlede behov for tilrettelegging og tjenester for å kunne ta del i opplæringen og oppnå et forsvarlig utbytte av den
 - b. hvor kostnadskrevenne tilretteleggingen vil være
 - c. påvirkningen på andre elevers opplæringstilbud
 - d. at skolen ikke skal kompensere for andre tjenestetilbud som ikke finnes og regler som ikke gjelder i Longyearbyen.

<https://lovdata.no/dokument/SF/forskrift/2022-06-17-1044?q=longyearbyen>

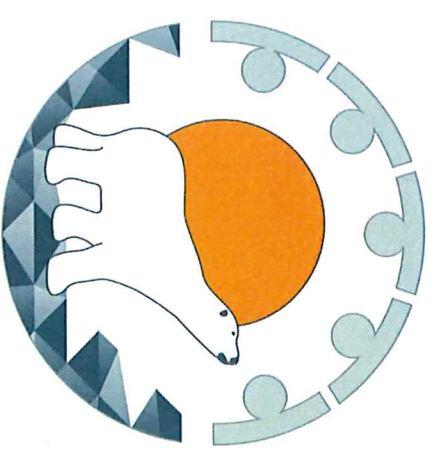
Inkludering, tilpasset opplæring og spesialundervisning



- «Inkludering i skole handler om at alle elever skal oppleve at de har en naturlig plass i fellesskapet. For å få til en bedre inkluderende pedagogisk praksis må skoler **tilpasse tilbudet** slik at det ivaretar **elevers ulike forutsetninger**. De skal oppleve å være seg selv i et **inkluderende fellesskap** og å få like muligheter som alle andre til å utvikle seg utfra sine forutsetninger.
- Prinsippet om tilpasset opplæring **favner både den ordinære opplæringen og spesialundervisning**. Skolens evne til å gi elevene opplæring som ivaretar deres faglige og sosiale utvikling innenfor rammen av ordinær opplæring, er med på å avgjøre behovet for spesialundervisning. **Spesialundervisning er også tilpasset opplæring, men ikke all tilpasset opplæring er spesialundervisning.**»

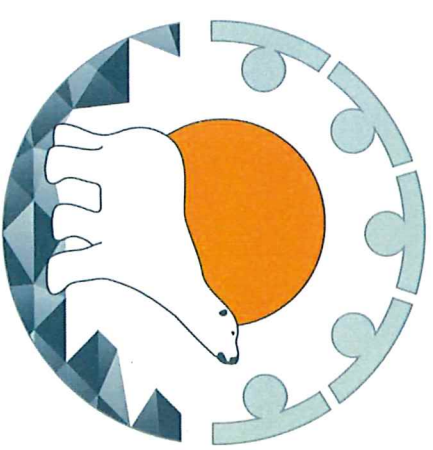
• <https://www.udir.no/laring-og-trivsel/spesialpedagogikk/spesialundervisning/Spesialundervisning/Tilpasset-opplaring/1.2/>

Informasjon til foresatte



- www.lybskole.no
- [Standard for mottak av nye elever](#)
- Foreldremøter.
- M.m.

Videre arbeid



- Gsi-telling 10.10.22
 - Teller elever/timer etc.
- Samarbeid med Barn og unge generelt, og PPT spesielt.
 - Sentralt både mtp veilederen og også oppfølging av nye og «gamle» elever.
- Arbeidet med inkludering og tilpasset opplæring fortsetter.
- Høringsbrevet fra KD diskuterer konkrete eksempler som legger føringer for vårt arbeid.